


**T.C**  
**FİNİKE KAYMAKAMLIĞI**  
**HASYURT KOLAKLAR ORTAOKULU MÜDÜRLÜĞÜ**

**2024-2028**  
**STRATEJİK PLANI**



"En önemli ve verimli görevlerimiz, eğitim ve öğretim işleridir. Eğitim ve öğretim işlerinde kesinlikle başarı sağlamak gerekir. Bir milletin gerçek kurtuluşu ancak bu yolla olur."

Mustafa Kemal ATATÜRK

## Okul/Kurum Bilgileri

<b>İli: ANTALYA</b>		<b>İlçesi: FİNİKE</b>	
<b>Adres:</b>	Hasyurt Mahallesi Atalay Sokak No2 Kat:4 Finike/ANTALYA	<b>Coğrafi Konum (link)</b>	<a href="https://hasyurtkolaklarortaokulu.meb.k12.tr/tema/harita.php">https://hasyurtkolaklarortaokulu.meb.k12.tr/tema/harita.php</a>
<b>Telefon Numarası:</b>	0 (242) 865 63 73	<b>Faks Numarası:</b>	-
<b>e- Posta Adresi:</b>	<a href="mailto:703958@meb.k12.tr">703958@meb.k12.tr</a>	<b>Web sayfası adresi:</b>	<a href="mailto:hasyurtkolaklarortaokulu@meb.k12.tr">hasyurtkolaklarortaokulu@meb.k12.tr</a>
<b>Kurum Kodu:</b>	703958	<b>Öğretim Şekli:</b>	TAM GÜN

# SUNUŐ

Çok hızlı gelişen, deęişen teknolojilerle bilginin deęişim süreci de hızla deęişmiş ve başarı için sistemli ve planlı bir çalışmayı kaçınılmaz kılmıştır. Sürekli deęişen ve gelişen ortamlarda çağın gerekleri ile uyumlu bir eğitim öğretim anlayışını sistematik bir şekilde devam ettirebilmemiz, belirlediğimiz stratejileri en etkin şekilde uygulayabilmemiz ile mümkün olacaktır. Başarılı olmak da iyi bir planlama ve bu planın etkin bir şekilde uygulanmasına bağlıdır.

Kapsamlı ve özgün bir çalışmanın sonucu hazırlanan Stratejik Plan okulumuzun çaęa uyumu ve gelişimi açısından tespit edilen ve ulaşılması gereken hedeflerin yönünü doğrultusunu ve tercihlerini kapsamaktadır. Katılımcı bir anlayış ile oluşturulan Stratejik Planın, okulumuzun eğitim yapısının daha da güçlendirilmesinde bir rehber olarak kullanılması amaçlanmaktadır.

Belirlenen stratejik amaçlar doğrultusunda hedefler güncellenmiş ve okulumuzun 2024-2028 yıllarına ait stratejik plânı hazırlanmıştır. Bu planlama; 5018 sayılı Kamu Mali Yönetimi ve Kontrol Kanunu gereęi, Kamu kurumlarında stratejik planlamanın yapılması gereklilięi esasına dayanarak hazırlanmıştır. Zoru hemen başarırız, imkânsızı başarmak zaman alır.

Okulumuza ait bu planın hazırlanmasında her türlü özveriye gösteren ve sürecin tamamlanmasına katkıda bulunan idarecilerimize, stratejik planlama ekiplerimize teşekkür ediyor, bu plânın başarıyla uygulanması ile okulumuzun başarısının daha da artacağına inanıyor, tüm personelimize başarılar diliyorum.

İhsan DİNDAR

Okul Müdürü

## İÇİNDEKİLER

### 1. GİRİŞ VE STRATEJİK PLANIN HAZIRLIK SÜRECİ

- 1.1. Strateji Geliştirme Kurulu ve Stratejik Plan Ekibi
- 1.2. Planlama Süreci

### 2. DURUM ANALİZİ

- 2.1. Kurumsal Tarihçe
- 2.2. Uygulanmakta Olan Planın Değerlendirilmesi
- 2.3. Mevzuat Analizi
- 2.4. Üst Politika Belgelerinin Analizi
- 2.5. Faaliyet Alanları ile Ürün ve Hizmetlerin Belirlenmesi
- 2.6. Paydaş Analizi
- 2.7. Kuruluş İçi Analiz

- 2.7.1. Teşkilat Yapısı
- 2.7.2. İnsan Kaynakları
- 2.7.3. Teknolojik Düzey
- 2.7.4. Mali Kaynaklar
- 2.7.5. İstatistik Veriler

2.8. Dış Çevre Analizi (Politik, Ekonomik, Sosyal, Teknolojik, Yasal ve Çevresel Çevre Analizi -PESTLE)

2.9. Güçlü ve Zayıf Yönler ile Fırsatlar ve Tehditler (GZFT) Analizi

2.10. Tespit ve İhtiyaçların Belirlenmesi

### 3. GELECEĞE BAKIŞ

- 3.1. Misyon
- 3.2. Vizyon
- 3.3. Temel Değerler

### 4. AMAÇ, HEDEF VE STRATEJİLERİN BELİRLENMESİ

- 4.1. Amaçlar
- 4.2. Hedefler
- 4.3. Performans Göstergeleri
- 4.4. Stratejilerin Belirlenmesi
- 4.5. Maliyetlendirme

### 5. İZLEME VE DEĞERLENDİRME

### 6. Ekler

TABLOLAR		
Tablo 1	Strateji Geliştirme Kurulu ve Stratejik Plan Ekibi Tablosu	9
Tablo 2	Yasal Yükümlülükler ve Dayanak Tablosu	19
Tablo 3	Üst Politika Belgeleri Analizi Tablosu	22
Tablo 4	Faaliyet Alanlar/Ürün ve Hizmetler Tablosu	23
Tablo 5	Okul Personel Bilgi Tablosu	36
Tablo 6	Okul/Kurum İçi Analiz İçerik Tablosu	36
Tablo 7	Kurumun Sahip Olduğu Toplam Norm Kadro Sayısı	37
Tablo 8	ÇalışanlarınGörevDağılımı Tablosu	37
Tablo 9	İdari Personelin Hizmet Süresine İlişkin Bilgiler Tablosu	38
Tablo 10	Öğretmenlerin Hizmet Süreleri (Yıl İtibarıyla)	38
Tablo 11	Kurumdaki Mevcut Hizmetli/ Memur Sayısı	38
Tablo 12	Çalışanların Görevleri Tablosu	39
Tablo 13	Okul/kurum Rehberlik Hizmetleri	40
Tablo 14	Teknolojik Araç-Gereç Durumu	41
Tablo 15	Okul/Kurumun Fiziki Mekânlar Açısından Mevcut Ve İhtiyaç Durumu	41
Tablo 16	Kaynak Tablosu	42
Tablo 17	Harcama Kalemler	42
Tablo 18	Gelir-Gider Tablosu	42
Tablo 19	Genel Öğrenci Mevcudu	43
Tablo 20	Genel Öğrenci Durumu	43
Tablo 21	Özel Öğrenci Durumları	43
Tablo 22	Öğrenci Kursları	44
Tablo 23	LGS İstatistiki Bilgiler	44
Tablo 24	LGS Başarı Durumu	45
Tablo 25	Diğer Alanlarda Başarı Durumu	45
Tablo 26	Okulun Bilimsel Araştırmaları	46
Tablo 27	Spor Alanındaki Faaliyetler	46
Tablo 28	Okulda Yürütülen Projeler ve Yapılan Sosyal ve Kültürel Faaliyetler	47
Tablo 29	Öğrenci Devam Durumu	48
Tablo 30	Fiziki Mekanlar	48
Tablo 31	PESTLE Analiz Tablosu	50
Tablo 32	GZFT Listesi ( Güçlü Yönler)	52
Tablo 33	GZFT Listesi ( Zayıf Yönler)	52
Tablo 34	GZFT Listesi ( Fırsatlar)	53
Tablo 35	GZFT Listesi ( Tehditler)	53
Tablo 36	GZFT Stratejileri	54
Tablo 37	Tespit ve İhtiyaçları Belirlenmesi	55
Tablo 38	Amaç, Hedef, Gösterge ve Stratejilere İlişkin Şablon 1	64
Tablo 39	Amaç, Hedef, Gösterge ve Stratejilere İlişkin Şablon 2	66
Tablo 40	Amaç, Hedef, Gösterge ve Stratejilere İlişkin Şablon 3	68
Tablo 41	Amaç, Hedef, Gösterge ve Stratejilere İlişkin Şablon 4	69
Tablo 42	Amaç, Hedef, Gösterge ve Stratejilere İlişkin Şablon 5	71
Tablo 43	Amaç, Hedef, Gösterge ve Stratejilere İlişkin Şablon 6	73
Tablo 44	Tahmini Maliyet Tablosu	75

<b>ŞEKİLLER</b>		
<b>Şekil 1</b>	<b>Paydaş Döngüsü</b>	28
<b>Şekil 2</b>	<b>Okul Teşkilat Şeması</b>	35
<b>Ek 1 Matrisi</b>	<b>Paydaş Sınıflandırma Matrisi</b>	26
<b>Ek 2 Matrisi</b>	<b>Paydaş Önceliklendirme Matrisi</b>	27

# BÖLÜM: 1

## GİRİŞ ve PLAN HAZIRLIK SÜRECİ





# 1. GİRİŞ VE STRATEJİK PLANIN HAZIRLIK SÜRECİ

## 1.1. Strateji Geliştirme Kurulu ve Stratejik Plan Ekibi

2024-2028 dönemi stratejik plan hazırlanması süreci Strateji Geliştirme Kurulu ve Stratejik Plan Ekibinin oluşturulması ile başlamıştır.

Çalışmaları yürüten ekip ve kurul bilgileri altta verilmiştir.

Tablo 1. Strateji Geliştirme Kurulu ve Stratejik Plan Ekibi Tablosu

Strateji Geliştirme Kurulu Bilgileri		Stratejik Plan Ekibi Bilgileri	
Adı Soyadı	Ünvanı	Adı Soyadı	Ünvanı
İhsan DİNDAR	Okul Müdürü	Vildan ÖSNA	Müdür Yardımcısı
Vildan ÖSNA	Müdür Yardımcısı	Bülent SİVİŞ	Sosyal Bilgiler Öğretmeni
Özge ÖZZİYAL	Türkçe Öğretmeni	Elmas ÇIRALI	İngilizce Öğretmeni
Mustafa KAPLAN	Okul Aile Birliği Başkanı	Zümrüt SİVİŞ	Matematik Öğretmeni
Gülşah YÖRÜK	Okul Aile Birliği Temsilcisi	Cengiz YÖRÜK	Gönüllü Veli

## 1.2. Planlama Süreci:

2024-2028 dönemi stratejik plan hazırlanma süreci Strateji Geliştirme Kurulu ve Stratejik Plan Ekibi'nin oluşturulması ile başlamıştır. Ekip tarafından oluşturulan çalışma takvimi kapsamında ilk aşamada durum analizi çalışmaları yapılmış ve durum analizi aşamasında, paydaşlarımızın plan sürecine aktif katılımını sağlamak üzere paydaş anketi, toplantı ve görüşmeler yapılmıştır. Durum analizinin ardından geleceğe yönelim bölümüne geçilerek okulumuzun/kurumumuzun amaç, hedef, gösterge ve stratejileri belirlenmiştir.

Geçmiş tecrübelerini iyi analiz eden, mevcut koşullarını bilen ve içinde olduğu koşulları iyi değerlendiren ve böylece gelecekte olmak istediği konumu şekillendiren kurumlar şüphesiz iyi stratejiler belirleyip, uygulayabilen kurumlardır.

Okulumuzda stratejik plan çalışmaları, 5018 sayılı Kamu Mali Yönetimi ve Kontrol Kanunu'nun gereği ve ilgili genelge doğrultusunda MEB Stratejik Plan Hazırlık Programına

uygun olarak yürütülmektedir. Stratejik yönetimimiz, tüm paydaşların okul yönetimine katılımını sağlayan, paydaşları süreçlerin parçasıolarak gören ve insan odaklılığı benimseyen bir anlayışa sahiptir.

Bilgi çağında toplumun gün geçtikçe artan bilgi arayışı ve bilgiye ulaşma ihtiyacını karşılayabilecek eğitim, öğretim ortamları oluşturarak kalite anlayışını arttırmak, değerlerimiz doğrultusunda dürüst, tarafsız, adil, sevgi dolu, iletişime açık, çözüm üreten, yenilikçi, önce insan anlayışına sahip bireyler yetiştirmek bizim temel hedefimizdir.

Okulumuzun 2024-2028 Stratejik Planında belirtilen amaç ve hedeflere ulaşmamızın gelişme ve kurumsallaşma süreçlerimize önemli katkılar sağlayacağına inanıyor, planın hazırlanmasında emeği geçen ve uygulanmasında emeği geçecek olan herkese teşekkür ediyoruz. 2024-2028 dönemi stratejik plan hazırlanması süreci Üst Kurul ve Stratejik Plan Ekibinin oluşturulması ile başlamıştır. Okul Müdürü İhsan DİNDAR, Müdür Yardımcısı Vildan ÖSNA, öğretmenlerden Elmas ÇIRALI, Zümrüt SİVİŞ, Bülent SİVİŞ stratejik plan hazırlama ekip üyeleri olarak sene başı öğretmenler kurulunda belirlenmiştir. Okul Müdür Yardımcısı Vildan ÖSNA başkanlığında yapılan toplantıda 2024-2028 Stratejik Planı için ekip üyelerinin yapacakları çalışmalar planlamış ve görev dağılımı yapılmıştır.

Ekip tarafından oluşturulan çalışma takvimi kapsamında ilk aşamada durum analizi çalışmaları yapılmış ve durum analizi aşamasında paydaşlarımızın plan sürecine aktif katılımını sağlamak üzere paydaş anketi, toplantı ve görüşmeler yapılmıştır.

Durum analizinin ardından geleceğe yönelim bölümüne geçilerek okulumuzun amaç, hedef, gösterge ve eylemleri belirlenmiştir.

Çalışmaları yürüten ekip ve kurul bilgileri yukarıda verilmiştir.

## **STRATEJİK PLAN EKİBİ**

# BÖLÜM: 2

## DURUM ANALİZİ



## 2. DURUM ANALİZİ

*Stratejik planlama sürecinin ilk adımı olan durum analizi, okulumuzun/kurumumuzun “neredeyiz?” sorusuna cevap vermektedir. Okulumuzun geleceğe yönelik amaç, hedef ve stratejiler geliştirebilmesi için öncelikle mevcut durumda hangi kaynaklara sahip olduğu ya da hangi yönlerinin eksik olduğu ayrıca, okulumuzun kontrolü dışındaki olumlu ya da olumsuz gelişmelerin neler olduğu değerlendirilmiştir. Dolayısıyla bu analiz, okulumuzun kendisini ve çevresini daha iyi tanımasına yardımcı olacak ve stratejik planın sonraki aşamalarından daha sağlıklı sonuçlar elde edilmesini sağlayacaktır.*

*Durum analizi bölümünde, aşağıdaki hususlarla ilgili analiz ve değerlendirmeler yapılmıştır;*

- Kurumsal tarihçe*
- Uygulanmakta olan planın değerlendirilmesi*
- Mevzuat analizi*
- Üst politika belgelerinin analizi*
- Faaliyet alanları ile ürün ve hizmetlerin belirlenmesi*
- Paydaş analizi*
- Kuruluş içi analiz*
- Dış çevre analizi (Politik, ekonomik, sosyal, teknolojik, yasal ve çevresel analiz)*
- Güçlü ve zayıf yönler ile fırsatlar ve tehditler (GZFT) analizi*
- Tespit ve ihtiyaçların belirlenmesi*

## 2.1. Kurumsal Tarihçe

Hasyurt Kolaklar mevkiî Finike'nin doğusunda Finike-Kumluca arasında kalan bir yerleşim yeridir. Köy merkezi şu andaki merkezin tam kuzeydoğusundaki Selçuklulardan kalma Eski Cami civarındır. Söylentilere göre köyün adı Eski köy olarak geçmekteymiş. Köye Ekim 1973 tarihinde belediye teşkilatı kurulmuş adı Hasyurt olarak değiştirilmiştir. Köyün kuzeyinde Salur köyü güneyinde Akdeniz, doğusunda Alakır Çayı, batısında Sahilkent Mahallesi sınırları bulunmaktadır. Köy halkı geçimini tarımla uğraşarak sağlamaktadır. Diğer illerden tarım işçisi olarak gelip yerleşen ailelerde bulunmaktadır. Aynı zamanda mevsimlik geçici tarım işçileri de mevcuttur.

Okulumuz 1977 yılında yapımı tamamlanarak hizmete girmiştir. Aynı dönemde Hasyurt İlköğretim Okulu'na devam eden öğrencilerin nakil alınması ile eğitim-öğretime başlamıştır. Okulumuz Hasyurt Mahallesi merkezine 1,5 km, Finike sahiline 4 km. İlçe merkezine ise 10 km mesafededir

2004 yılında yeni yapılan bina ile birlikte iki bina olarak devam ettiği eğitim-öğretim hayatına 30.03.2012 tarihinde kabul edilen "İlköğretim ve Eğitim Kanunu İle Bazı Kanunlarda Değişiklik Yapılmasına Dair Kanun" hükümleri gereğince okulumuz 2013-2014 Eğitim-Öğretim yılında kademeli olarak ortaokula dönüştürülmüştür. 2014-2015 Eğitim öğretim yılında tekrar binalar ilkokul ve ortaokul olarak, araya tel çekilerek ayrılmıştır. Hasyurt Kolaklar Ortaokulu olarak Eğitim-Öğretim hizmeti vermektedir.

Okulumuz bünyesinde 2016-2017 eğitim öğretim yılında Hasyurt Kolaklar İmam Hatip Ortaokulu açılmıştır. Açıldığı tarihten itibaren öğrenci sayısı giderek azalmış ve 2018-2019 eğitim yılı başlangıcında hiç öğrencisi kalmamıştır. Kasım 2018 tarihi itibarıyla Hasyurt Kolaklar İmam Hatip Ortaokulu'nun kapatılmasına karar verilmiş ve durum kurumumuza bildirilmiştir.

2019-2020 Eğitim Öğretim yılının ikinci dönemi okulumuza, deprem riski dolayısıyla boşaltma kararı verilmiştir. Bu tarihten sonra ortaokul kısmı taşınarak Hasyurt Ortaokulunun 3.katında eğitim öğretime devam etmektedir, Okulumuzun bulunduğu kat, 4 derslik, 1 idareci odası, 1 öğretmenler odası, 1 kütüphane ile hizmet vermektedir

Hasyurt Kolaklar Ortaokulu Müdürlüğünün faaliyet alanları ve sunmuş olduğu hizmetler aşağıdaki başlıklarda toplanmıştır.

Okulumuzda öğrencilerimizin kayıt, nakil, devam-devamsızlık, not, öğrenim belgesi düzenleme işlemleri E-OKUL yönetim bilgi sistemi üzerinden yapılmaktadır.

Öğretmenlerimizin özlük, derece-kademe, terfi, hizmet içi eğitim, maaş ve ek ders işlemleri MEBBİS ve KBS sistemleri üzerinden yapılmaktadır. Okulumuzun mali işlemleri ilgili yönetmeliklere uygun olarak yapılmaktadır.

Okulumuzun rehberlik anlayışı sadece öğrenci odaklı değildir. Sınıf öğretmenlerimiz öğrenci ve velilere yönelik seminerler düzenlemekte, çeşitli anket ve envanterler uygulamaktadır. Düzenli olarak veli görüşmeleri yapılmaktadır. Okulumuzda davranış problemi gözlemlenen sınıf ve öğrenciler güdülenerek olumlu davranış kazanmalarını sağlamak amaçlanmaktadır.

Okulumuz İl ve İlçe Milli Eğitim Müdürlüğümüz tarafından düzenlenen sosyal, kültürel ve sportif yarışmalara katılmaktadır. Okulumuzda kültürel geziler, tiyatro, piknik, kermes gibi faaliyetler düzenlenmektedir.

## 2.2. Uygulanmakta Olan Stratejik Planın Değerlendirilmesi

2019-2023 Stratejik Planı çerçevesinde 1. amaç olarak velileri eğitimin içerisine dahil etme amacına, velilerin çalışma koşulları ve okul rehberlik servisinin de olmayışı vb durumların etkisi sebebiyle planda yer alan hedef oranında ulaşılamamıştır. Ancak amaç doğrultusunda gerçekleştirilen faaliyetler içerisindeki “Veli Gurur Mektubu” projesi titizlikle uygulanmış ve veli iletişimi oranının yükselmesinde etkili olmuştur. Veli ziyaretleri yapılmış, bireysel görüşmeler için veliler okula çağırılmıştır.

2. amaç olarak belirlenen kurumun ilçe içerisinde ilk üç okul içerisinde yer alması hedefine, DYK kursları açılıp öğrenciler desteklenmiş ancak istenilen sonuca ulaşılamamıştır. Bu duruma etken olarak öğrencilerin isteksizliği, rehberlik yönlendirme eksikliği gibi durumlar etkindir. Ancak 2022-2023 Eğitim Öğretim yılında DYK kurslarına katılım geçmiş yıllara göre artmıştır.

2020-2021 Eğitim öğretim yılında; DYK öğrenci sayısının yetersizliğinden dolayı açılmamıştır.

2021-2022 Eğitim öğretim yılında; DYK 33 öğrencinin katılımıyla devam etmiştir.

2022-2023 Eğitim öğretim yılında; DYK 34 öğrencinin katılımıyla devam etmektedir.

Öğrencilerimiz genel olarak açılan kurslara yeterli ilgi göstermemektedir.

3. amaç; sosyal, kültürel ve sportif faaliyetlerle ilgili olarak okulumuz aktif bir süreç yaşamış, ilçe içerisinde gerçekleşen tüm etkinliklerde varlık göstermiş, çeşitli dereceler ile bu etkinliklerin içerisinde yer almıştır. Bu durum öğrencilerimizin bu tarz etkinliklere katılım arzularını arttırmıştır.

2020-2021 Eğitim öğretim yılında; pandemi dolayısıyla yeterli katılımların sağlanamadığı durumlar olsa da mümkün olduğunca sosyal, kültürel ve sportif çalışmalar yapılmıştır.

2021-2022 Eğitim öğretim yılında; düzenlenen sosyal, kültürel ve sportif çalışmalara katılmıştır.

2022-2023 Eğitim öğretim yılında; sosyal, kültürel ve sportif çalışmalar yapılmıştır, öğrencilerimizin sosyal öğrenmelerini sağlamak amacıyla okul gezileri düzenlenmiştir.

4. amaç; teknolojik alt yapıyı en üst düzeyde kullanma açısından bilinçli bir tavır sergilenmiştir. EBA'ya materyal hazırlama ve buradan paylaşım açısından istenilen düzeye ulaşılamamıştır.

2020-2021 Eğitim öğretim yılında ve 2021-2022 Eğitim öğretim yıllarında pandemiden dolayı EBA kullanımı öğretmen ve öğrencilerde oldukça yoğun olmuştur.

2022-2023 Eğitim öğretim yılında ise pandeminin etkilerinin azalmasıyla EBA kullanım oranı azalmıştır.

**5. amaç;** okul bünyesindeki öğretmenler kendi hazırladıkları projeler ile eğitimin gelişmesine katkıda bulunmuşlar ve öğrencilerin gelişimini desteklemişlerdir. Her yıl TÜBİTAK projelerine katılım sağlanmıştır.

2020 TÜBİTAK Ortaokul Öğrencileri Araştırma Projeleri Yarışması Değerler Eğitimi, Türkçe ve Teknoloji Tasarım alanlarında 3 proje başvurusu yapıldı. 2020 TÜBİTAK Ortaokul Öğrencileri Araştırma Projeleri Yarışması Değerler Eğitimi ve Türkçe alanlarında 2 proje ile Bölge Finaline Katılma Hakkı kazandı.

**6. amaç;** okul spor alanlarının iyileştirilmesi kapsamında okulumuz 2019 tarihinden günümüze kadar olumlu anlamda gelişim göstermiştir.

**7. amaç;** okul kütüphanesinin zenginleştirilmesi, okuma oranını arttırma, öğrencilerin kütüphanede geçirdikleri zamanı arttırma gibi amaç ve faaliyet göstergeleri çerçevesinde kütüphane ortamı olarak istenilen iklime yaklaşmıştır.

2019-2023 stratejik planı, amaç-hedef-göstergeler bazında uygulanmış, tüm iç ve dış paydaşların etkisiyle %70 oranında gerçekleştirme oranı elde edilmiştir.

2020-2021 Eğitim öğretim yılında;

**Pandemi Öykü Yarışması**, projesine katılmış, yayınlanan kitapta bir öğrencimiz dereceye girmiş, bir başka öğrencimizin de hikâyesi derecesiz olarak yayınlanmıştır.

**Gelecekteki Ben Projesi**, 8.sınıf veli ve öğrencilere yönelik çevrimiçi meslek tanıtımları yapılarak proje yürütülmüştür.

**Değerler Eğitimi(Değerlerimiz)**, aylık olarak belirlenen değerler ile ilgili çalışmalar yürütülmüştür.

**Okulum Temiz Projesi**, ile okulun eğitim öğretime hazır hale gelmesi sağlanarak gerekli hijyen önlemleri alındı.

**Sıfır Atık Projesi**, okulumuza atık geri dönüşüm kutuları yerleştirilerek, öğrencilerin sıfır atık ile yaşamaya yönlendirilmesi sağlandı.



**Geleceğim İçin Okuyorum Projesi**, velilerimizle ortak çalışmalar da yapılarak proje yürütülmüştür.

2021-2022 Eğitim öğretim yılında;

**AHENK Projesi**, uygulamadaki okuma saati, geziler ve diğer kültürel ve sportif çalışmalar AHENK kapsamına alınmıştır.

**ASİST Projesi**, öğrencilerimiz çeşitli sınıflarda katılım göstermişlerdir.

**Geleceğim İçin Okuyorum Projesi**, öğrencilerimiz yapılan çalışmalara katılım göstermişlerdir.

**Okulda Tarım Projesi** ile öğrencilerimiz getirdikleri avokado fidanlarını okul bahçesine dikmişlerdir.

**Tohumdan Fidana Projesi**, öğrencilerimiz getirdikleri avokado ve keçiboynuzu tohumlarını saksılara dikerek yetişmesini sağladılar. Yetiştirilen fidanlar okul bahçesine dikilmek üzere hazırlandı.

**Değerler Eğitimi Projesi**, aylık olarak belirlenen değerler ile ilgili çalışmalar yürütülmüştür.

**Anadolu Masalları**, belirlenen haftalara uygun masalları dinlemişlerdir.

**Sinemaya Gitmeyen Çocuk Kalmasın**, İlçe Milli Eğitim Müdürlüğü'nün belirlediği filmlere öğrencilerle katılım sağlanmıştır.

**Finike Masallarını Derliyor Projesi**, bir öğrenciyle projeye katılmış, ancak henüz kitap yayınlanmamıştır.

2022-2023 Eğitim öğretim yılında;

**Geleceğim İçin Okuyorum Projesi**, öğrencilerimiz yapılan çalışmalara katılım göstermişlerdir.

**Değerler Eğitimi Projesi**, aylık olarak belirlenen değerler ile ilgili çalışmalar yürütülmüştür.

**AHENK Projesi** uygulamadaki okuma saati, geziler ve diğer kültürel ve sportif çalışmalar AHENK kapsamına alınmıştır.

**Vizyoner Yönetim, Güçlü Kurum Projesi**

**En İyi Narkotik Polis Anne Projesi**, öğrencilerimize ve velilerimize gerekli bilgilendirmeler yapılarak proje yürütülmektedir.

**Kitap Toplama Kampanyası**, aylık olarak düzenli şekilde şubelerimizde kampanya yürütülmektedir.

## 2.3. Yasal Yükümlülükler ve Mevzuat Analizi

Mevzuat analizi başlığı altında müdürlüğümüzle ilgili mevzuat incelenmiştir. İncelenen mevzuat çerçevesinde, Müdürlüğümüz faaliyet alanı kapsamında olan ve önümüzdeki 5 yıllık sürede ulaşılması öngörülen amaç ve hedeflere dayanak oluşturan mevzuat hükümlerine durum analizi raporunda ayrıntılı olarak yer verilmiştir. 1739 Sayılı Temel Eğitim Kanunu'na göre; ilköğretimin amaç ve görevleri, milli eğitimin genel amaçlarına ve temel ilkelerine uygun olarak:

1. *Her Türk çocuğuna iyi bir vatandaş olmak için gerekli temel bilgi, beceri, davranış ve alışkanlıkları kazandırmak; onu milli ahlak anlayışına uygun olarak yetiştirmek,*
2. *Her Türk çocuğunu ilgi, istidat ve kabiliyetleri yönünden yetiştirerek hayata ve üst öğrenime hazırlamaktır.*
3. *İlköğretimin son ders yılının ikinci yarısında öğrencilere, ortaöğretimde devam edilebilecek okul ve programların hangi mesleklerin yolunu açabileceği ve bu mesleklerin kendilerine sağlayacağı yaşam standardı konusunda tanıtıcı bilgiler vermek üzere rehberlik servislerince gerekli çalışmalar yapılır.*

Ayrıca Okulöncesi ve İlköğretim Kurumları Yönetmeliğine göre:

1. *Okul öncesi eğitim ve ilköğretim kurumları, ilgili mevzuat hükümleri doğrultusunda diğer çalışanlarla birlikte müdür tarafından yönetilir. Müdür; okulun öğrenci, her türlü eğitim ve öğretim, yönetim, personel, tahakkuk, taşınır mal, yazışma, eğitici ve sosyal etkinlikler, yatılılık, bursluluk, taşınır mal, taşımalı eğitim, güvenlik, beslenme, bakım, koruma, temizlik, düzen, nöbet, halkla ilişkiler ve benzeri görevler ile Bakanlık ve il/ilçe millî eğitim müdürlüklerince verilen görevler ile görev tanımında belirtilen diğer görevlerin yerine getirilmesini sağlar.*
2. *Okul müdürü, bu Yönetmelikte belirtilen hususları dikkate alarak eğitim ortamlarında öğrencilerin cep telefonlarını ve kayıt özelliği olan dijital cihazlarını kurallara uygun bir şekilde kullanmalarına yönelik tedbirleri alır.*

**Tablo 2. Yasal Yükümlülükler ve Dayanak Tablosu**

<i>ÜRÜN VE HİZMETLER</i>	<i>DAYANAK</i>	<i>SORUMLU KİŞİ/EKİP</i>	<i>HEDEF KİTLE</i>
Öğrenci işleri (kayıt, nakil. Devam-devamsızlık) Sınıf geçme defterleri Not Çizelgeleri Bursluluk Öğrenim belgesi düzenleme işleri Öğrenci davranışlarının değerlendirilmesi Öğrenci sağlığı	Okulöncesi ve İlköğretim Kurumları Yönetmeliği	Müdür Yardımcısı ve Öğretmenler	Öğrenciler
Okul Rehberlik Programını hazırlamak ve uygulamak Öğrencilere rehberlik yapmak Velilere rehberlik etmek Sınıf rehberlik faaliyetleri planlarını hazırlamak ve uygulamak Kaynaştırma Eğitimi Çalışmaları Destek Eğitim Odası Bireyselleştirilmiş Eğitim Programları (BEP) Evde Eğitim Hizmetleri	Özel Eğitim ve Rehberlik Hizmetleri Yönetmeliği	Müdür, Müdür Yardımcıları ve Tüm Öğretmenler	Öğrenciler
Toplantılar Yapmak (Öğretmenler kurulu, ŞÖK, zümre ve veli toplantıları) Yıllık planlar Ders planları Ders Müfredatının uygulanmasını sağlamak Yarışmalar düzenlemek (şiiir ve kompozisyon yarışmaları)	Millî Eğitim Bakanlığı Eğitim Ve Öğretim Çalışmalarının Planlı Yürütülmesine İlişkin Yönerge Millî eğitim bakanlığı eğitim kurumları sosyal Etkinlikler yönetmeliği	Müdür, Müdür Yardımcıları ve Tüm Öğretmenler	
Kulüp çalışmaları yapmak Toplum hizmeti çalışmaları yapmak Okul ve sınıf gezileri düzenlemek Müze ve tarihi mekan ziyaretleri yapmak Kapalı Spor Salonlarına Ziyaret Kütüphane ziyaretleri	Millî eğitim bakanlığı eğitim kurumları sosyal Etkinlikler yönetmeliği		
Okul sporları Sınıflar Arası Futbol, Voleybol Yarışmaları Satranç Turnuvaları	Okul Spor Faaliyetleri Yönetmeliği Millî eğitim bakanlığı eğitim kurumları sosyal Etkinlikler yönetmeliği		
Bilim fuarları (Tübitak 4006, E-Twinnig ) Yarışmalar düzenlemek. (Resim Yarışmaları) Sergiler	Millî eğitim bakanlığı eğitim kurumları sosyalEtkinlikler yönetmeliği		
Ders Dağıtım Nöbet Çalışan Görev Dağılımı Özlük Yolluk Seminerler Kurslar	Millî Eğitim Bakanlığı Okul Öncesi Eğitim Ve İlköğretim Kurumları Yönetmeliği		

Eđitim Öğretim ihtiyaçlarının giderilmesine yönelik çalışmalar İhtiyaç Sahibi Öğrencilere Yönelik Çalışmalar Kantinin İşlettirilmesi Bakım ve Onarım Çalışmaları Kermesler	Millî Eğitim Bakanlığı Okul-Aile Birliđi Yönetmeliđi		
Sınavların (Yazılı, ders ve etkinliklere katılım ile proje ödevleri) uygulanmasını sağlamak LGS'ye Hazırlık Sınavlarını yürütmek.	Millî Eğitim Bakanlığı Ölçme Ve Deđerlendirme Yönetmeliđi		
Ders Dışı Egzersiz Çalışmaları Destekleme ve Yetiştirme Kursları	MEB 2010/49 No'lu Genelge  Millî eğitim bakanlıđı destekleme ve Yetiştirme kursları yönergesi		
Sivil Savunma Tedbir Planını hazırlamak İş Sađlıđı ve Güvenliđine Yönelik Çalışmaları yürütmek Okulumuz Temiz Projesi'ni yürütmek Sıfır Atık Projesini yürütmek	6331 Sayılı İş Sađlıđı ve Güvenliđi Kanunu b) İş Sađlıđı ve Güvenliđi Kurulları Hakkında Yönetmeliđi c) İş Sađlıđı Ve Güvenliđi Risk Deđerlendirmesi Yönetmeliđi d) MEB 2014/16 nolu genelge Bilindiđi gibi 6331 Sayılı "İş  Eđitim Kurumlarında Hijyen Şartlarının Geliştirilmesi, Enfeksiyon Önleme Ve Kontrol Kılavuzu  SIFIR ATIK YÖNETMELİĐİ		
Kamu Personel Harcamaları ve Yönetim Sistemi (Maaş-Ek Ders)  Taşınır Kayıt ve Yönetim Sistemi (Taşınır Mal İşleri) Mali Harcama Sistemi (Fatura ve Yolluklar)	Millî eğitim bakanlıđı yönetici ve öğretmenlerinin ders ve Ek ders saatlerine ilişkin karar  Taşınır Mal Yönetmeliđi  6245 SAYILI HARCIRAH KANUNU		

## 2.4. Üst Politika Belgeleri Analizi

Üst politikabelgelerindeOkulumuzgörevealanınagirenkonularayrıntılı olarak taranmış ve bu belgelerde yer alan politikalar dikkate alınmıştır.

Stratejikplançalışmalarıkapsamındataranmışolanpolitikabelgelerişağıda verilmiştir.

Üst politika belgeleri;

- 12. Kalkınma Planı
- Cumhurbaşkanlığı Programı,
- Orta Vadeli Program,
- Cumhurbaşkanlığı Yıllık Programı,
- Millî Eğitim Bakanlığı Stratejik Planı,
- İl Millî Eğitim Müdürlüğü Stratejik Planı,
- İlçe Millî Eğitim Müdürlüğü Stratejik Planı ile
- Okul/kurumu ilgilendiren ulusal, bölgesel ve sektörel strateji eylem planlarını ifade eder.

Kurumun faaliyet alanları ile Kalkınma Planı, diğer plan ve programlarda yer alan amaç, ilke ve politikalar arasındaki uyuma bakılır.

Ekibimiz öncelikli olarak MEB 2024-2028 Stratejik Planını, İl/İlçe MEM Stratejik planlarını incelenmiştir.

Üst politika belgeleri yukarıda belirtilmiş olup, stratejik plan ilişkisini gösteren Üst Politika Analiz Tablosuna Tablo 3'de yer verilmiştir. İlgili tablo, amaç ve hedeflere temel teşkil edecek "tespitler ve ihtiyaçlar"ın belirlenmesinde İlçe Milli eğitim Müdürlüğü Stratejik Planı göz önünde bulundurulmuştur.

**Tablo 3. Üst Politika Belgeleri Analizi Tablosu**

Üst Politika Belgesi	İlgili Bölüm/Referans	Verilen Görevler/İhtiyaçlar
5018 sayılı Kamu Mali Yönetimi ve Kontrol Kanunu	9. Madde 41. Madde	Kurum Faaliyetlerinde bütçenin etkin ve verimli kullanımı Stratejik Plan Hazırlama İzleme ve Değerlendirme Çalışmaları
30344 sayılı Kamu İdarelerinde Stratejik Plan Hazırlamaya İlişkin Usul ve Esaslar Hakkında Yönetmelik (26 Şubat 2018)	Tümü	5 yıllık hedefleri içeren Stratejik Plan hazırlanması
2023-2025 Orta Vadeli Program	Tümü	Bütçe çalışmaları
MEB 11. Kalkınma Plan Politika Önerileri	Önerilen politikalar	Hedef ve stratejilerin belirlenmesi
MEB Kalite Çerçevesi	Tümü	Hedef ve stratejilerin belirlenmesi
MEB 2023 Bütçe Yılı Sunuşu	Tümü	Bütçe çalışmaları
Öğretmen Strateji Belgesi	Tümü	Hedef ve stratejilerin belirlenmesi
OECD 2023 Raporu	Türkiye verileri	Stratejilerin belirlenmesi
2022-2023 MEB İstatistikleri	Örgün Eğitim İstatistikleri	Hedef ve göstergelerin belirlenmesi
Kamu İdareleri İçin Stratejik Plan Hazırlama Kılavuzu (26 Şubat 2018)	Tümü	5 yıllık hedefleri içeren Stratejik Plan hazırlanması
2022/21 sayılı Genelge, 2024-2028 Stratejik Plan Hazırlık Çalışmaları (6 Ekim 2022)	Tümü	2024-2028 Stratejik Planının Hazırlanması
MEB 2024-2028 Stratejik Plan Hazırlık Programı (6 Ekim 2022)	Tümü	2024-2028 Stratejik Planı Hazırlama Takvimi
MEB 2024-2028 Stratejik Planı	Tümü	MEB Politikaları Konusunda Taşra Teşkilatına Rehberlik
Kamu İdarelerince Hazırlanacak Performans Programları Hakkında Yönetmelik	Tümü	5 yıllık kurumsal hedeflerin her bir mali yıl için ifade edilmesi
Kamu İdarelerince Hazırlanacak Faaliyet Raporu Hakkında Yönetmelik	Tümü	Her bir mali yıl için belirlenen hedeflerin gerçekleşme durumlarının tespiti, raporlanması
Antalya İl Milli Eğitim Müdürlüğü 2024- 2028 Stratejik Planı	Tümü	Amaç, hedef, gösterge ve stratejilerin belirlenmesi
Kumluca İlçe Milli Eğitim Müdürlüğü 2024- 20 Stratejik Planı	Tümü	Amaç, hedef, gösterge ve stratejilerin belirlenmesi

## 2.5.Faaliyet Alanları ile Ürün/Hizmetlerin Belirlenmesi

2024-2028 stratejik plan hazırlık sürecinde okulumuz faaliyet alanları ile ürün ve hizmetlerinin belirlenmesine yönelik çalışmalar yapılmıştır. Bu kapsamda birimlerinin yasal yükümlülükleri, standart dosya planı ve kamu hizmet envanteri incelenmiştir.

Stratejik plan çalışmalarını çerçevesinde sürece yönelik olarak gerçekleştirilen faaliyetler şunlardır:

- Stratejik planlama ekibi kurulmuştur.
- Stratejik planlama ekibi üyelerinin konuyla ilgili eğitimleri sağlanmıştır.
- İlçe Milli Eğitim Müdürlüğü'nün stratejik planı incelenmiştir.
- Stratejik planın temel alacağı vizyon ve misyon ifadeleri hakkında tüm paydaşların farkındalığı sağlanmıştır.

Tablo 4. Faaliyet Alanları/Ürün ve Hizmetler Tablosu

Faaliyet Alanı	Ürün/Hizmetler
<b>Eğitim-Öğretim Faaliyetleri</b>	Öğrenci işleri (kayıt, nakil, devam-devamsızlık) Sınıf geçme defterleri düzenlemek Not Çizelgeleri düzenlemek Öğrenim belgesi düzenleme Öğrenci davranışlarının değerlendirmek (Ödül ve Ceza)
<b>Özel Eğitim ve Rehberlik Faaliyetleri</b>	Okul Rehberlik Programını hazırlamak ve uygulamak Öğrencilere rehberlik yapmak Velilere rehberlik etmek Sınıf rehberlik faaliyetleri planlarını hazırlamak ve uygulamak Destek Eğitim Odası Bireyselleştirilmiş Eğitim Programları (BEP) Evde Eğitim Hizmetleri
<b>Akademik Faaliyetler</b>	Toplantılar Yapmak (Öğretmenler kurulu, ŞÖK,zümre ve veli toplantıları) Yıllık planlar Ders planları Ders Müfredatının uygulanmasını sağlamak Yarışmalar düzenlemek (şiir ve kompozisyon yarışmaları)
<b>Sosyal Faaliyetler</b>	Kulüp çalışmaları yapmak Toplum hizmeti çalışmaları yapmak Okul ve sınıf gezileri düzenlemek Müze ve tarihi mekan ziyaretleri yapmak Kapalı Spor Salonlarına Ziyaret Kütüphane ziyaretleri
<b>Sportif Faaliyetler</b>	Okul sporları Sınıflar Arası Futbol, Voleybol Yarışmaları Satranç Turnuvaları

<b>Kültürel ve Sanatsal Faaliyetler</b>	Bilim fuarları (Tübitak 4006, E-Twinnig ) Yarışmalar düzenlemek. (Resim Yarışmaları) Sergiler
<b>İnsan Kaynakları Faaliyetleri (Personel işleri, mesleki gelişim faaliyetleri, personel etkinlikleri...)</b>	Ders Dağıtım Nöbet Çalışan Görev Dağılımı Özlük Yolluk Seminerler Kurslar
<b>Okul aile birliği faaliyetleri</b>	Eğitim Öğretim ihtiyaçlarının giderilmesine yönelik çalışmalar İhtiyaç Sahibi Öğrencilere Yönelik Çalışmalar Kantinin İşlettirilmesi Bakım ve Onarım Çalışmaları Kermesler
<b>Ölçme değerlendirme faaliyetleri</b>	Sınavların (Yazılı, ders ve etkinliklere katılım ile proje ödevleri) uygulanmasını sağlamak LGS'ye Hazırlık Sınavlarını yürütmek.
<b>Ders dışı faaliyetler</b>	Destek Eğitim Odası Ders Dışı Egzersiz Çalışmaları Destekleme ve Yetiştirme Kursları
<b>İş Sağlığı ve Güvenliği</b>	Sivil Savunma Tedbir Planını hazırlamak İş Sağlığı ve Güvenliğine Yönelik Çalışmaları yürütmek Okulumuz Temiz Projesi'ni yürütmek Sıfır Atık Projesini yürütmek
<b>Mali İşler</b>	Taşınır Kayıt ve Yönetim Sistemi (Taşınır Mal İşleri) Kamu Personel Harcamaları ve Yönetim Sistemi (Maaş-Ek Ders) Mali Harcama Sistemi (Fatura ve Yolluklar)



## 2.6. Paydaş Analizi

Paydaş analizi katılımı sağlamanın en önemli aracıdır. İdarenin etkileşim içerisinde olduğu tarafların stratejik planla ilgili görüşlerin dikkate alınması, okul hizmetlerinden yararlananların ihtiyaçları doğrultusunda şekillendirilmesi ile stratejik planın paydaşlar tarafından sahiplenilmesini ve başarı düzeyinin arttırılmasını sağlar.

Eğitim açısından paydaş, bir okulun veya kurumun ürün ve hizmetleriyle ilgisi olan, okul/kurumdan doğrudan veya dolaylı, olumlu ya da olumsuz yönde etkilenen veya okul ve kurumu etkileyen tüm tarafları içerir. Her bir paydaşın rolü okulun gelişimi için çok önemlidir. Başarılı bir okulun en hayati bileşeni, tüm paydaşların olumlu katılımıdır.

Paydaşlar iç paydaşlar ve dış paydaşlar olarak sınıflandırılır.

**İç paydaşlar**, okulumuzda gerçekleşen her faaliyetten doğrudan etkilenen veya bir faaliyeti iletme/yavaşlatma etkisine sahip olanlardır. Okulumuzun bir parçası olan bireyleri ifade eder. Okul müdürü, müdür yardımcıları, öğretmenler, öğrenciler, destek personeli ve okul aile birliği üyeleri iç paydaşlardır.

**Dış paydaşlar**, okulumuzun bir parçası olmayan ancak okulda gerçekleşen her faaliyetten dolaylı olarak etkilenen, bağlı/ilişkili/ilgili kişi, grup ya da kurumları ifade eder. Okul/kurumun dış paydaşları; veliler, il ve ilçe millî eğitim müdürlükleri, sivil toplum ve özel sektör kuruluşları vb. olarak sıralanabilir.

Kurumumuzun temel paydaşları öğrenci, veli ve öğretmen olmakla birlikte eğitimin dışsal etkisi nedeniyle okul çevresinde etkileşim içinde bulunan geniş bir paydaş kitlesi bulunmaktadır. Paydaşlarımızın görüşleri anket, toplantı, dilek ve istek kutuları olmak üzere çeşitli yöntemlerle sürekli olarak alınmaktadır.

Katılımcılık stratejik planlamanın temel unsurlarından biridir. Kurumlar için etkileşimde oldukları tarafların görüşlerinin alınması, yararlanıcıların ihtiyaçlarına cevap verecek nitelikte sürdürülebilir politikalar geliştirilebilmesi, tarafların hazırlanan stratejik planı ve buna bağlı olarak gerçekleştirilecek faaliyet ve projeleri sahiplenmesi ve kurumun kendini içerden ve dışarıdan nasıl değerlendirildiğine ilişkin bilgi alabilmesi açısından büyük önem taşımaktadır. Paydaş analizi bu bağlamda planlama sürecinde katılımı sağlandığı ve taraflara ulaşılarak görüşlerinin alındığı önemli bir aşamadır.

Okulumuz paydaş analizi çalışmaları kapsamında kurum personelinin tamamına öğretmen, idareci ile öğrenci ve velilerimize sorularak anket çalışması uygulanmış olup öncelikle ürün, hizmetler ve faaliyet alanlarından yola çıkılarak paydaş listesi

hazırlanmıştır. Söz konusu listenin hazırlanmasında temel olarak kurumun mevzuatı, teşkilat şeması, gerçekleştirilen toplantılar, beyin fırtınası yöntemi, alınan görüşlerin sonuçları, yasal yükümlülüklerle ilgili olarak belirlenen faaliyet alanlarından yararlanılmıştır.

#### EK-1 Paydaş Sınıflandırma Matrisi

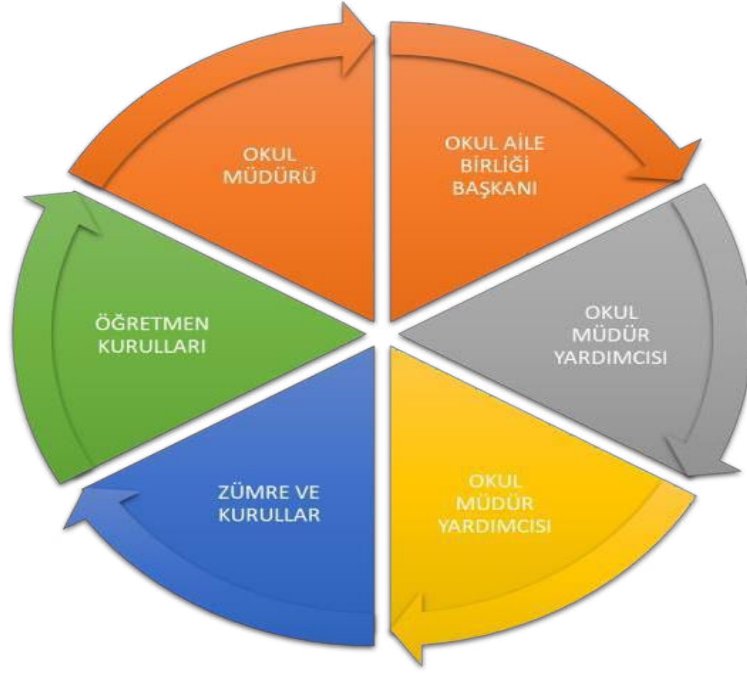
PAYDAŞLAR	İÇ PAYDAŞLAR	DIŞ PAYDAŞLAR	YARARLANICI		
	Çalışanlar, Birimler	TemelOrtak	Stratejik Ortak	Tedarikçi	Müşteri, Hedef Kitle
MEB		√		√	
Antalya İl Millî Eğitim Müdürlüğü		√		√	
Finike Kaymakamlığı		√		√	
Finike İlçe Millî Eğitim Müdürlüğü		√		√	
Okul Müdürü	√			√	
Müdür Yardımcıları	√				
Öğretmenler	√			√	
Öğrenciler	√				√
Veliler		√	√	√	√
Okul Aile Birliği	√		√	√	
Finike Gençlik ve Spor İlçe Müdürlüğü		0			
Okullar ve Bağlı Kurumlar		0	0	0	√
Finike Toplum Sağlığı Merkezi		0	0	0	
Finike Belediyesi		0	0	0	
Mahalle Muhtarlıkları		0	0	0	
Sivil Toplum Kuruluşları		√	0	√	

√:Tamamı O: Birkısmı

EK-2 Paydaş Önceliklendirme Matrisi

Paydaş	İç Paydaş	Dış Paydaş	Yararlanıcı (Müşteri)	Neden Paydaş?	Önceliği
MEB		√		Bağlı olduğumuz merkezi idare	5
Antalya İl Millî Eğitim Müdürlüğü		√		Müdürlüğüne bağlı okul ve kurumları belli bir plan dâhilinde yönetmek ve denetlemek, inceleme ve soruşturma işlerini yürütmek	5
Finike Kaymakamlığı		√		Kurumumuzun üstü konumunda olup, hesap verilecek mercidir.	5
Finike İlçe Millî Eğitim Müdürlüğü		√		Müdürlüğüne bağlı okul ve kurumları belli bir plan dâhilinde yönetmek ve denetlemek, inceleme ve soruşturma işlerini yürütmek	5
Okul Müdürü	√			Hizmet veren personeldir.	5
Müdür Yardımcıları	√			Hizmet veren personeldir.	5
Öğretmenler	√			Hizmet veren personeldir.	5
Öğrenciler			√	Hizmetin sunulduğu paydaşlardır.	5
Veliler		√	√	Amaç ve hedeflerimize Ulaşmak iş birliği yapacağımız kişilerdir.	5
Okul Aile Birliği	√			Okulun eğitim öğretim ortamları ve imkânlarının zenginleştirilmesi için çalışır.	5
Finike Gençlik ve Spor İlçe Müdürlüğü		√		Amaç ve hedeflerimize Ulaşmak iş birliği yapacağımız kurumlardır.	4
Okullar ve Bağlı Kurumlar		√		Amaç ve hedeflerimize Ulaşmak iş birliği yapacağımız kurumlar	5
Finike Toplum Sağlığı Merkezi		√		Sağlık taramaları yapar ve koruyucu sağlık önlemleri alır	4
Finike Belediyesi		√		Tedarikçi mahalli idare	4
Mahalle Muhtarlıkları				Tedarikçi mahalli idare	4
Sivil Toplum Kuruluşları		√		Amaç ve hedeflerimize Ulaşmak iş birliği yapacağımız kurumlar	4

\*Önem derecesi (5 Çok Güçlü) (4,3 Güçlü) - (2,1Zayıf)



**Şekil 1: Paydaş Döngüsü**

Tüm paydaşların katılım fırsatlarına sahip olması önemli olduğundan mümkün olduğunca paydaşlar stratejik planlama sürecine dâhil edilmiştir. Bu süreçte paydaşların görüşlerinin alınması ve değerlendirilmesi çok önemlidir. Okulumuzda iç ve dış paydaş anket örnekleri uygulanmış ve değerlendirilmesi yapılmıştır.

Yapılan değerlendirmeler; ihtiyaç ve beklentilerin belirlenerek daha anlaşılır hâle gelmesi; iletişim kanallarının açık tutulması, paydaşlara sürecin bir parçası olduklarını hissettirerek onların okulumuzun misyonunu daha iyi uygulamasına faydalı olacaktır.

Paydaş analizi süreci gerçekleştirildikten sonra beyin fırtınası uygulaması ve memnuniyet anketi sonuçları değerlendirilerek elde edilen görüş ve öneriler ile belirlenen sorun alanları, kurum içi ve çevre analizleri, GZFT analizi ve geleceğe yönelik bölümünün hedef ve tedbirlerine yansıtılmıştır.

Paydaş anketi sonuçlarına ve yorumlamalarına bu bölümde yer verilmiştir.

**Öğrenci Anketi Sonuçları:**

%(Yüzdeleri)

	Kesinlikle Katılıyorum	Katılıyorum	Kararsızım	Kesinlikle Katılmıyorum	Katılmıyorum
Okulda kendimi güvende hissediyorum.	13.8	24.6	20	13.8	24.6
Okul temiz ve hijyeniktir.	9.2	16.9	23	18.4	30.7
Okulun fiziki koşullarını yeterlidir.	12.3	13.8	18.4	23	35.3
Okul, yeni kabul edilen çocuklara uygun desteği sağlar.	13.8	26.1	27.6	10.7	15.3
Farklı kültürlerden gelen öğrencilerin bu okulda memnuniyetle karşılanacağını düşünüyorum.	15.3	21.5	27.6	9.2	20
Öğretmenlerime ihtiyaç duyduğumda kolaylıkla görüşebilirim.	21.5	35.3	16.9	7.6	13.8
Okul müdürüne ihtiyaç duyduğumda kolaylıkla görüşebilirim.	20	40	21.5	7.6	7.6
Okul rehberlik servisinden ihtiyaçlarım doğrultusunda faydalanabiliyorum.	13.8	12.3	10.7	23	27.6
Okul kişisel hedefler belirlememde ve bu hedeflere ulaşmamda yeterli rehberlik ediyor.	12.3	18.4	21.5	15.3	23
Okulumda yer almam için birçok fırsat var.	10.7	24.6	23	7.6	20
Okul bana yeterli ders dışı etkinlik olanakları sunuyor.	7.6	23	20	20	21.5
Okul kulüpleri amacına uygun şekilde gelişimime katkı sağlıyor.	12.3	13.8	24.6	15.3	21.5
Öğretmenlerim sınıfta adil kurallara sahipler ve tarafsızlar.	12.3	18.4	32.3	15.3	13.8
Öğretmenlerim beni daha iyi performans göstermem için teşvik ediyor.	23	18.4	15.3	13.8	13.8
Öğretmenlerim derslerin işlenişinde farklı ve ilgi çekici yöntemler kullanır.	15.3	29.2	13.8	15.3	20
Sınav ve ödevlerin beni değerlendirmek için adil ve yeterli olduğunu düşünüyorum.	16.9	21.5	24.6	20	15.3
Okulda düzenlenen sanatsal ve kültürel faaliyetler yeterlidir.	6.1	21.5	24.6	23	20
Okulda öğrencilerin görüşleri dikkate alınır.	9.2	12.3	21.5	30.7	21.5
Okul kantininde yeterli ve sağlıklı yiyecekler var.	9.2	12.3	24.6	26.1	23
DYK'leri yeterli buluyorum.	10.7	15.3	12.3	27.6	10.7

### **Olumlu Yönlerimiz:**

- 1- Öğretmenlerle iletişimin rahat olduğu,
- 2- Okul müdürü ve idarecilere her türlü sorunun dile getirildiği ve çözüm bulunduğu,
- 3- Okulun imkânlarından rahatlıkla yararlanıldığı,
- 4- Öğretmenlerin derslerin işlenişinde farklı ve ilgi çekici yöntemler kullandığı,
- 5- Okul, yeni kabul edilen çocuklara uygun desteği sağladığı,
- 6- Farklı kültürlerden gelen öğrencilerin bu okulda memnuniyetle karşılandığı ve karşılanacağı
- 7- Öğretmenlerin öğrencileri daha iyi performans göstermesi için teşvik etmesi

### **Olumsuz Yönlerimiz:**

- 1- Kadrolu veya görevlendirme rehber öğretmenin olmaması,
- 2- Taşımali eğitimden dolayı bütün öğrencilerin ders dışı çalışma planlarına katılamaması.
- 3- DYK'leri yeterli bulunmadığı
- 4- Okul kulüpleri amacına uygun şekilde gelişime destek sağlamadığı
- 5- Okulun fiziki koşullarını yeterli olmadığı
- 6- Okulda öğrencilerin görüşleri dikkate alınmadığı

**Öğretmen Anketi Sonuçları:**

%(Yüzdeleri)

	Kesinlikle Katlıyorum	Katlıyorum	Kararsızım	Kesinlikle Katılmıyorum	Katılmıyorum
Okulun misyonu ve vizyonunu tam olarak anlıyorum.	20	40	40	0	0
Okulda eğitim ve yönetim kalitesi sürekli olarak gelişiyor.	0	60	20	0	20
Okul temiz ve hijyeniktir.	20	60	0	0	20
Okul, öğrencilerin ve personelin güvenliğini sağlamak için uygun güvenlik önlemleri alır.	20	40	20	0	20
Okul, yeni kabul edilen öğrencilere uygun desteği sağlar.	20	60	20	0	0
Okulumuz mesleki yeterliliğimi geliştirmek için eğitim fırsatları sunuyor.	0	60	20	0	20
Okul yönetimimiz öğretmenleri etkin bir şekilde yönlendirir.	20	80	0	0	0
Okulumuz, öğrencilerin öğrenme ilgisini uyandıracak bir öğrenme ortamı oluşturmuştur.	0	40	40	0	20
Etkili bir öğretmen olmak için ihtiyaç duyduğum kaynaklara erişimim var.	20	80	0	0	0
Bana sunulan kaynakları kullanmak için gerekli eğitime sahibim.	0	80	20	0	0
Okulumuzun, farklı ihtiyaçları olan öğrencileri desteklemek için etkin bir politikası vardır.	20	40	20	0	20
Okulumuz müfredat uygulamasını etkin bir şekilde izler.	40	40	20	0	0
Okulumuz, velilere uygun etkinlikler düzenlemektedir.	20	80	0	0	0
Diğer öğretmenlerle iş birliği yaparım.	20	20	40	20	0
Okul personeli arasında dostane bir ilişki sürdürülür.	20	60	20	0	0
Takım ruhumuz ve moralimiz yüksek.	0	20	20	20	40
Okulumuza aidiyet hissediyorum.	0	20	40	0	40

### **Olumlu Yönelerimiz:**

- 1- Kurum kültürünün oturmuş olması,
- 2- Kurum vizyonu ve misyonuna uygun hareket edilmesi
- 3- Okulda eğitim ve yönetim kalitesi sürekli olarak gelişmesi
- 4- Okulun temiz ve hijyenik olması
- 5- Okul yönetiminin öğretmenleri etkin bir şekilde yönlendirmesi
- 6- İhtiyaç duyduğum kaynaklara erişilmesi
- 7- Okul personeli arasında dostane bir ilişki sürdürülmesi
- 8- Okulumuz, velilere uygun etkinlikler düzenlemesi

### **Olumsuz Yönelerimiz:**

- 1- Takım ruhu ve moralin yüksek olmaması
- 2- Okula aidiyet hissedilmemesi



**Veli Anketi Sonuçları:**

%(Yüzdeleri)

	Kesinlikle Katılıyorum	Katılıyorum	Kararsızım	Kesinlikle Katılmıyorum	Katılmıyorum
Okulun misyonu ve vizyonunu tam olarak anlıyorum.	16	60	8	4	8
Okulda eğitim ve yönetim kalitesi sürekli olarak gelişiyor.	24	28	28	8	12
Okul temiz ve hijyeniktir.	24	32	8	12	4
Okul, öğrencilerin ve personelin güvenliğini sağlamak için uygun güvenlik önlemleri alır.	4	56	8	16	16
Okul, yeni kabul edilen öğrencilere uygun desteği sağlar.	8	56	24	8	0
Okul, çocuğumun okumaya olan ilgisini geliştirmesine yardımcı olabilir.	20	48	20	8	4
Okul çocuğumun öğrenme ilgisini güçlendiriyor.	32	28	4	12	0
Okul çocuğumun ahlaki gelişimini teşvik edebilir.	28	48	16	4	4
Okulda kullanılan değerlendirme yöntemleri çocuğumun gelişimini tüm yönleriyle anlamama yardımcı oluyor.	12	52	24	8	4
Okul, çocuğumun öğrenme performansı ve gelişimi hakkında beni iyi bilgilendiriyor.	48	20	24	4	4
Okul çocuğuma duygusal rahatsızlık ve öğrenme güçlükleri ile karşılaştığında yeterli desteği ve rehberlik sağlar.	16	24	32	12	8
Öğretmenlerin benimle iletişim kurma yöntemlerinden memnunum.	44	32	12	8	4
Herhangi bir problem durumunda müdür endişelerime cevap veriyor.	32	40	12	8	4
Okulda, velilerin ihtiyaçlarına uygun eğitim faaliyetleri düzenlenir.	20	36	16	12	8
Okul, çocukların gelişimini desteklemek için velilerle iyi bir ilişki kurar.	20	52	16	8	4
Okul, aktif veli katılımını teşvik eder.	32	32	8	8	4
Okulun veli etkinliklerine aktif olarak katılırım.	32	32	24	8	4
Bir veli olarak okula aidiyet hissediyorum.	24	28	32	8	4
Çocuğumun ev ödevlerini tamamlamasını sağlarım.	44	36	12	4	0
Çocuğumu okumaya teşvik ederim.	60	32	4	4	0
Çocuğumun her gün okula gitmesini sağlarım.	60	20	12	8	0
Çocuğumun eğitiminde aktif bir ortağım.	52	20	0	4	0

### **Olumlu Yönelimlerimiz:**

- 1- Velilerimizin okula ve öğretmenlerimize güvenlerinin yüksek olması,
- 2- Hızlı ve kolay bir iletişim sistemimizin olması,
- 3- Okulda eğitim ve yönetim kalitesi sürekli olarak gelişiyor olması
- 4- Okulun, öğrencilerin her türlü gelişimine katkı sağlaması
- 5- Okul ile ilgili duyuruları zamanında da öğrendikleri
- 6- Velileri ilgilendiren konuların karar aşamalarında görüşlerinin alındığı
- 7- Çocuğun gelişiminde okul ile velilerin iyi bir ilişki kurması

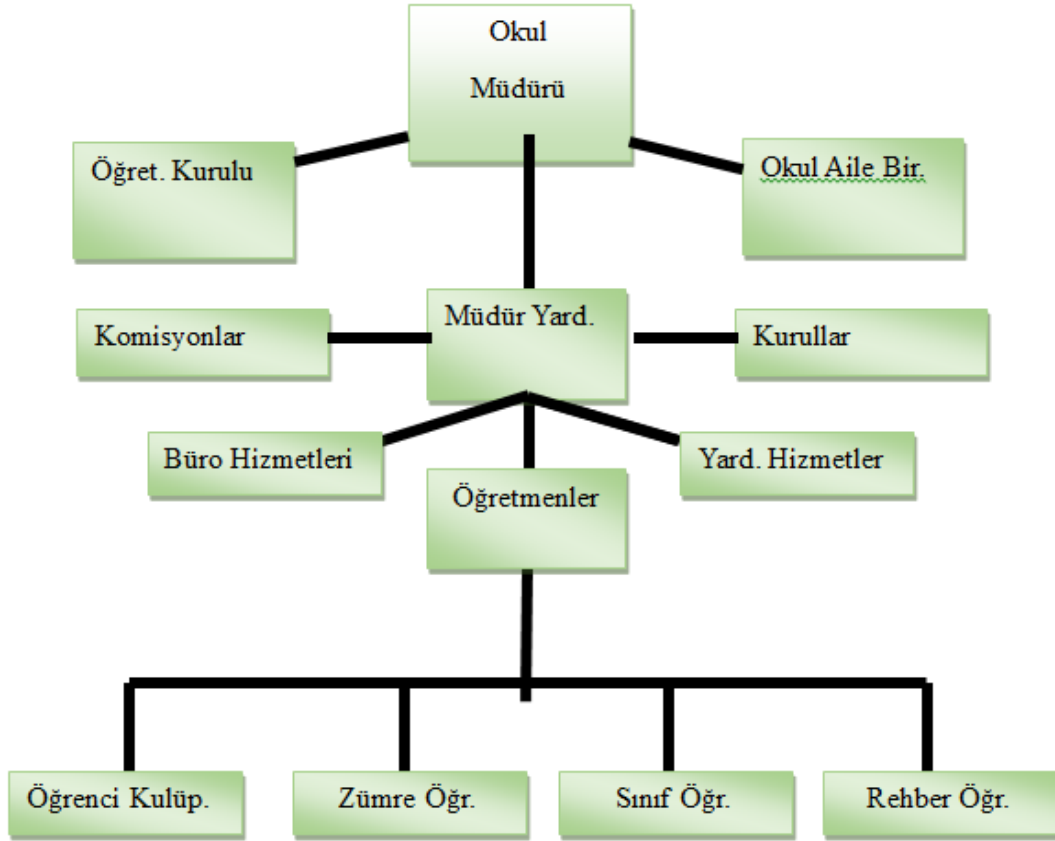
### **Olumsuz Yönlerimiz:**

- 1- Bazı velilerin öğrenci motivasyonu ve desteklenmesinde yetersiz olması.
- 2- Velilerin yapılan toplantılara katılımının azlığı.
- 3- Bazı velilerin okul ile iletişiminin az olması.

## 2.7.Okul / Kurum İçi Analiz

Kuruluş içi analiz; insane kaynaklarının yetkinlik düzeyi, kurum kültürü, teknoloji ve bilişim alt yapısı, fiziki ve mali kaynaklara ilişkin analizlerin yapılarak okulun mevcut kapasitesinin değerlendirilmesidir. Aşağıda okulumuzun teşkilat şemasına yer verilmiştir.

### 2.7.1. Teşkilat Yapısı



Şekil 2: Okul Teşkilat Şeması

Okulumuzda görevlendirme okul müdürü, kadrolu müdür yardımcısı, kadrolu 5 öğretmen, 6 görevlendirme öğretmen, 1 ders ücretli öğretmen vardır. Aşağıda okulumuza ait personel bilgi tablosu verilmiştir.

**Tablo 5.Okul Personel Bilgi Tablosu**

Sıra No	Unvan-Branşı	Adı Soyadı	
1	Müdür	İhsan DİNDAR	Görevlendirme
2	Müdür Yardımcısı	Vildan ÖSNA	Kadro
3	Türkçe	Özge ÖZZİYAL	Kadro
4	Matematik	Zümrüt SİVİŞ	Kadro
5	İngilizce	Elmas ÇIRALI	Kadro
6	Sosyal Bilgiler	Bülent SİVİŞ	Kadro
7	Fen Bilimleri	Fuat ÖZDEMİR	Kadro (Proje Okulunda Görevlendirme)
8	Fen Bilimleri	Hacer ŞENGÜL Bahattin TARINÇ	Görevlendirme
9	Din kültürü ve Ahlak Bilgisi	Hacer DEMİRBAŞ	Ders Ücretli
10	Beden Eğitimi	Mehmet ÖZGÜN	Görevlendirme
11	Teknoloji Tasarım	Ayşe ÖZALP	Görevlendirme
12	Müzik	Avni BAHAR	Görevlendirme
13	Görsel Sanatlar	Tamer ALAGÖZ	Görevlendirme
14	TYP İşkur Temizlik Görevlisi	Hafize ÇALHAN	

**Tablo 6.Okul/Kurum İçi Analiz İçerik Tablosu**

Okul/Kurum İçi	Analiz İçerik Tablosu
Öğrenci sayıları	Sınıf kademeleri, meslek alan dalları, kaynaştırma öğrencileri, yabancı uyruklu öğrenciler gibi demografik özelliklere dair detaylı sınıflandırmaları kapsmalıdır. e-Okul kayıtları kullanılarak hazırlanabilir.
Akademik başarı verileri	e-Okul kayıtları kullanılarak erişim sağlanabilir.
Sosyal-kültürel-bilimsel ve sportif başarı verileri	Belirtilen alanlarda yarışma ödülleri ya da lisansları olan öğrencilere dair sayısal verileri kapsmalıdır.
Öğrenme stilleri envanteri	Okul rehberlik servisi tarafından uygulanmaktadır.
Devam-devamsızlık verileri	e-Okul kayıtları kullanılarak erişim sağlanabilir. Aynı zamanda okul rehberlik servisi tarafından devamsızlık nedenleri anketi uygulanarak detaylı bir analiz gerçekleştirilmesi önerilmektedir.
Okul disiplinini etkileyen faktörleranketi	Okul rehberlik servisi tarafından uygulanmaktadır.
İnsan kaynakları verileri	İdareci, öğretmen ve destek personeline dair sayısal veriler, lisans ya da yüksek lisans programlarından mezuniyet durumlarını da kapsmalıdır.
Öğretmenlerin hizmet içi eğitime katılmaoranları	MEBBİS verileri kullanılarak erişim sağlanabilir.
Öğrenme ortamı verileri	Okulun fiziki yapısına (ana ve ek binalar, kapalı spor salonu vb.) ve öğrenme ortamlarına (sınıf sayısı, laboratuvar ve kütüphane vb.) dair verileri içermelidir.
Okul/kurum ortamını değerlendirme anketi	Okul rehberlik servisi tarafından uygulanmaktadır.

## 2.7.2. İnsan Kaynakları

**Tablo 7. Kurumun Sahip Olduğu Toplam Norm Kadro Sayısı Tablosu**

Sıra No	Unvan-Branşı	Norm	Mevcut	İhtiyaç	Sözleşmeli	Fazla
1	Müdür	0	1	0	0	0
2	Müdür Yardımcısı	1	1	0	0	0
3	Türkçe	1	1	0	0	0
4	Matematik	1	1	0	0	0
5	İngilizce	1	1	0	0	0
6	Sosyal Bilgiler	1	1	0	0	0
7	Fen Bilimleri	1	1	0	0	0
8	Din kültürü ve Ahlak Bilgisi	1	0	1	0	0
9	Beden Eğitimi	0	0	0	0	0
10	Teknoloji Tasarım	0	0	0	0	0
11	Müzik	0	0	0	0	0
12	Görsel Sanatlar	0	0	0	0	0
13	Rehber Öğretmen	0	0	0	0	0

**Tablo8. Çalışanların Görev Dağılımı Tablosu**

Çalışanın Ünvanı	Görevleri
Okul Müdürü	Öğretmenler Kurulu Personel Görev dağılımları Okul Aile Birliği Rehberlik Hizmetleri Yürütme Kurulu Stratejik Plan AHENK Projesi
Müdür Yardımcısı	Personel İşleri Öğrenci İşleri Ders Dağıtım ve Nobet Maaş ve Ekders DYK ve Egzersiz Çalışmaları Öğrenci Davranışlarını Değerlendirme Kurulu Stratejik Plan Öğrenci İşleri Ölçme ve Değerlendirme Sosyal Etkinlikler Okul Sporları Okul Sağlığı Bursluluk İşleri Merkezi Sınavlar
Öğretmenler	Sınıf/şubede eğitim ve öğretim faaliyetlerini, eğitim ve öğretim programında belirtilen esaslara göre planlamak ve uygulamak, ders dışında okuldaki eğitim ve öğretim işlerine etkin bir biçimde katılmak ve bu konularda mevzuatta belirtilen görevleri yerine getirmek.
Yardımcı Hizmetler Personeli	Temizlik işlerini yürütmek ve ve bu konularda mevzuatta belirtilen görevleri yerine getirmek.

**Tablo 9. İdari Personelin Hizmet Süresine İlişkin Bilgiler Tablosu**

Hizmet Süreleri	2024 Yıl İtibarıyla	
	Kişi Sayısı	%
1-4 Yıl	0	0
5-6 Yıl	0	0
7-10 Yıl	1	50
10.....Üzeri	1	50

**Tablo 10. Öğretmenlerin Hizmet Süreleri (Yıl İtibarıyla)**

Hizmet Süreleri	Branşı	Kadın	Erkek	Hizmet Yılı	Toplam
1-3 Yıl					
4-6 Yıl					
7-10 Yıl	Matematik	1		10	1
	Sosyal Bilgiler		1	8	1
	Fen Bilimleri		1	9	1
11-15 Yıl	İngilizce	1		15	1
16-20	Türkçe	1		19	1
20 ve üzeri					

**Tablo 11. Kurumdaki Mevcut Hizmetli/ Memur Sayısı**

	Görevi	Erkek	Kadın	Eğitim Durumu	Hizmet Yılı	Toplam
1	Memur					0
2	Hizmetli					0
3	İşkur TYP Temizlik Görevlisi		1	İlkokul	1	1

**Tablo 12. Çalışanların Görevleri Tablosu**

<b>Çalışanın Ünvanı</b>	<b>Görevleri</b>
Okul /Kurum Müdürü	<b>MADDE 39 - (1)</b> Okulöncesi eğitim ve ilköğretim kurumları, ilgili mevzuat hükümleri doğrultusunda diğer çalışanlarla birlikte müdür tarafından yönetilir. Müdür;okulun öğrenci,her türlü eğitim ve öğretim, yönetim, personel, tahakkuk, taşınır mal, yazışma, eğitici ve sosyal etkinlikler, yatılılık, bursluluk, taşınmaz eğitim, güvenlik, beslenme, bakım, koruma, temizlik, düzen, nöbet, halkla ilişkiler ve benzeri görevler ile Bakanlık ve il/ilçe millî eğitim müdürlüklerince verilen görevler ile görev tanımında belirtilen diğer görevlerin yerine getirilmesini sağlar.
Müdür Yardımcısı	<b>MADDE 41 - (1)</b> Müdürün okulda olmadığı zamanlarda müdüre vekâlet eder. Müdür yardımcısı, görev tanımında belirtilen görevlerle müdür tarafından verilen görevleri yerine getirir.
Öğretmenler	<b>MADDE 43 - (1)</b> Okul öncesi ve ilköğretim kurumu öğretmenleri, kendilerine verilen grup/sınıf/Çubede eğitim ve Eğitim-öğretim faaliyetlerini, eğitim ve öğretim programında belirtilen esaslara göre planlamak ve uygulamak, ders dışında okuldaki eğitim ve öğretim işlerine etkin bir biçimde katılmak ve bu konularda mevzuatta belirtilen görevleri yerine getirmekle yükümlüdür.  (2) İlkokullarda sınıf öğretmenleri, okuttukları sınıfı bir üst sınıfta da okuturlar. Ancak istekleri yönetimce uygun görülmesi hâlinde başka bir sınıfı da okutabilirler.  (3) İlkokullarda Yabancı Dil ile Din Kültürü ve Ahlak Bilgisi derslerinin alan öğretmenlerince okutulması esastır. Ancak, ihtiyacın alan öğretmenlerince karşılanamaması durumunda bu dersler, yüksek öğrenimlerini söz konusu alanlarda yapan sınıf öğretmenleri veya sınıf öğretmeni olup bualanda hizmet içi eğitim sertifikası almış öğretmenler tarafından ders değişimi yolu ile okutulabilir. Bunun da mümkün olmadığı durumlarda bu dersler sınıf öğretmenince okutulmaya devam edilir.  (4) İlkokullarda Yabancı Dil ile Din Kültürü ve Ahlak Bilgisi dersleri, alan öğretmenlerince okutulduğunda sınıf öğretmenleri bu ders saatlerinde yönetimce verilen eğitim ve öğretim görevlerini yapar.  (5) Öğretmenler yaz ve dinlenme tatillerinde izinli sayılırlar. Hastalık ve diğer mazeret izinleri dışında ayrıca yıllık izin verilmez.

	<p>(6) Öğretmenlere, eğitim, öğretim ve yönetim görevlerinden başka bir görev verilemez.</p> <p>(7) Öğretmenler, komisyon üyesi ve gözcü olarak görevlendirildikleri sınav komisyonlarında, okulda yapılan her türlü resmî toplantılar ve mahallî kurtuluş günleri ile millî bayramlarda bulunmak zorundadırlar. Öğretmenlere görevlendirme ve toplantıların zamanı, en az iki gün önceden yazı ile duyurulur. Toplantının gündemi öğretmenlerin de görüşü alınarak hazırlanır.</p>
Yardımcı Hizmetler Personeli	<p><b>29/08/2009 Tarih ve 27334 sayılı Okul Öncesi Eğitim Kurumları Yönetmeliğinin 33.Maddesi gereği Yardımcı Personelin görevleri;</b></p> <p>Okul binası ve okuldaki eşyaların temizlik ve bakımını yapar. Okula gelen giden çeşitli malzeme ve araç gerecin gerekli yerlere taşır ve yerleştirir. Okul yönetimince yapılacak planlama ve iş bölümüne göre her türlü yazı ve dosyanın dağıtılması ve toplanmasını sağlar. Okul bahçesinin ve bahçe araç gerecinin temizlik ve bakım işleri, Temizlik eylem planına göre çalışmaların düzenli olarak yürütülmesini sağlar. Girişte öğrencileri karşılar, çıkışta çocukların velilere teslim edilmesini sağlar.</p>

**Tablo 13. Okul/kurum Rehberlik Hizmetleri**

Mevcut Kapasite				Mevcut Kapasite Kullanımı ve Performans					
Psikolojik Danışman Norm Sayısı	Görev Yapan Psikolojik Danışman Sayısı	İhtiyaç Duyulan Psikolojik Danışman Sayısı	Görüşme Odası Sayısı	Danışmanlık Hizmeti Alan			Rehberlik Hizmetleri İle İlgili Düzenlenen Eğitim/Paylaşım Toplantısı vb. Faaliyet Sayısı		
				Öğrenci Sayısı	Öğretmen Sayısı	Veli Sayısı	Öğretmenlere Yönelik	Öğrencilere Yönelik	Velilere Yönelik
0	0	0	0	65	5	65	5	15	3



## 2.7.3. Teknolojik Düzey

Okulun teknolojik altyapısı ve teknolojiyi kullanabilme düzeyi belirlenir.

**Tablo 14. Teknolojik Araç-Gereç Durumu**

Araç-Gereçler	2021	2022	2023	İhtiyaç
Akıllı Tahta Sayısı	0	0	0	5
Masaüstü Bilgisayar Sayısı	2	2	2	2
<b>Yazıcı Sayısı</b>	1	1	1	1
<b>Fotokopi Makinası Sayısı</b>	1	1	1	0
<b>Dizüstü Bilgisayar</b>	1	1	1	0

**Tablo 15.Okul/Kurumun Fiziki Mekânlar Açısından Mevcut Ve İhtiyaç Durumu**

Fiziki Mekân	Var	Yok	Adedi	İhtiyaç	Açıklama
Öğretmen Çalışma Odası	X		1		Hasyurt Ortaokulu 3.katında bize tahsis edilen bir odayı öğretmenler odası olarak kullanmaktayız.
Ekipman Odası		X		1	Okulumuza ait bina yoktur. Hasyurt Ortaokulu 3.katında misafir kurum konumundayız.
Kütüphane	X		1		Hasyurt Ortaokulu 3.katında bize tahsis edilen bir odayı kütüphane olarak kullanmaktayız.
Rehberlik Servisi		X		1	Okulumuza ait bina yoktur. Hasyurt Ortaokulu 3.katında misafir kurum konumundayız.
Resim Odası		X		1	
Müzik Odası		X		1	
Çok Amaçlı Salon		X		1	
Spor Salonu		X		1	

## 2.7.4.Mali Kaynaklar

Tablo 16. Kaynak Tablosu

Kaynaklar	2024	2025	2026	2027	2028
Genel Bütçe					
Okul Aile Birliđi	80.000,00 TL	92.000,00 TL	108.560,00 TL	134.614,00 TL	174.999,00 TL
Diđer					
TOPLAM	80.000,00 TL	92.000,00 TL	108.560,00 TL	134.614,00 TL	174.999,00 TL

Okul/kurum bütçesinde giderler ařađıdaki bařlıklar altında toplanabilir. Harcama türleri okul/kurumların özelliklerine göre çeřitlilik gösterebilir.

Tablo 17. Harcama Kalemler

Harcama Kalemi	Çeřitleri
Personel	Sözleşmeli olarak çalışan personelin (sekreter temizlik, güvenlik) ücret, vergi, sigorta vb. giderleri
Onarım	Okul/kurum binası ve tesisatlarıyla ilgili her türlü küçük onarım; makine, bilgisayar, yazıcı vb. bakım giderleri
Sosyal-sportif faaliyetler	Etkinlikler ile ilgili giderler
Temizlik	Temizlik malzemeleri alımı
İletişim	Telefon, faks, internet, posta, mesaj giderleri
Kırtasiye	Her türlü kırtasiye ve sarf malzemesi giderleri

Tablo 18. Gelir-Gider Tablosu

YILLAR	2021		2022		2023	
	GELİR	GİDER	GELİR	GİDER	GELİR	GİDER
Temizlik	30.000	5000	40.000	7000	80.000	10000
Küçük Onarım		5000		6000		9000
Bilgisayar Harcamaları		0		0		0
Büro Makinaları Harcamaları		13000		15000		15000
Telefon		0		0		0
Sosyal Faaliyetler		0		0		0
Kırtasiye		4000		3000		7000
GENEL		2000		4000		4000

## 2.7.5. İstatistiki Veriler

- Öğrenci durumu (genel mevcut, ortalama sınıf mevcudu, mevcudu en fazla olan ve en az olan sınıf mevcudu sayısı, kaynaştırma eğitimine tabi öğrenci sayısı vs.)

**Tablo19. Genel Öğrenci Mevcudu**

Sınıflar	2020-2021			2021-2022			2022-2023			2023-2024		
	Erkek	Kız	Toplam	Erkek	Kız	Toplam	Erkek	Kız	Toplam	Erkek	Kız	Toplam
5. Sınıf	5	8	13	9	5	14	8	10	18	9	6	15
6. Sınıf	7	6	13	3	8	11	9	5	14	8	12	20
7. Sınıf	8	7	15	9	4	13	5	10	15	10	6	16
8. Sınıf	6	2	8	8	7	15	8	4	12	6	8	14
<b>TOPLAM</b>	26	23	49	29	24	53	30	29	59	33	32	65

**Tablo20. Genel Öğrenci Durumu**

ÖĞRENCİ DURUMU			
Yıllar	2021-2022	2022-2023	2023-2024
Toplam Öğrenci Sayısı	53	59	65
Ortalama Sınıf Mevcudu	13	14	16
Mevcudu En Az Olan Sınıf Mevcudu	11	12	14
Kaynaştırma Öğrenci Sayısı	2	1	0
Destek Odasından Yararlanan Öğrenci Sayısı	0	0	0
Evde Eğitim Alan Öğrenci Sayısı	0	0	0

**Tablo 21. Özel Öğrenci Durumları**

Özür Grubu (Bedensel, zihinsel)	2020-2021		2021-2022		2022-2023		2023-2024	
	Hafif Düzy Zihinsel	Bedensel	Hafif Düzy Zihinsel	Bedensel	Hafif Düzy Zihinsel	Bedensel	Hafif Düzy Zihinsel	Bedensel
Rehabilitasyon Merkezine Gitme Durumu	0	0	0	0	0	0	0	0
<b>TOPLAM</b>	1	1	1	1	1	0	0	0

- Öğrenci kursları (Destekleme ve Yetiştirme Kursları, ders dışı etkinlikler, katılan öğrenci sayısı, görev alan öğretmenlerin sayısı vs.)

**Tablo 22. Öğrenci Kursları**

	2020-2021	2021-2022	2022-2023	2023-2024
DEVAM EDEN KURSLAR	Öğrenci sayısı yetersizliğinden dolayı DYK (Destekleme ve Yetiştirme Kursları) açılmamıştır.	-DYK -halk oyunları kursu	-DYK	Okulumuz dyk merkezi olmadığından okul kurs açılmamıştır.
DESTEKLEME ve YETİŞTİRME KURSLARINA (DYK) KATILAN ÖĞRENCİ SAYISI	8.sınıf öğrencilerimizden 4 tanesi Hasyurt Ortaokulu'nda açılmış olan DYK'na katılmışlardır.	33 öğrenci	34 öğrenci	-
DEVAM EDEN EGZERSİZLER		Halk Oyunları Kursu		1.dönem Voleybol egzersizi açılmış olup, öğretmenin başka okula ataması yapıldığından egzersiz kapatılmıştır.
EGZERSİZE KATILAN ÖĞRENCİ SAYISI		12 öğrenci		12 öğrenci
GÖREV ALAN ÖĞRETMEN SAYISI	0	6 Öğretmen	6 Öğretmen	1 Öğretmen

- Okulun akademik başarısı

**Tablo 23. LGS İstatistik Bilgiler**

OKUL ADI	2020 PUAN ORTALAMASI	2021 PUAN ORTALAMASI	2022 PUAN ORTALAMASI	2023 PUAN ORTALAMASI
Hasyurt Kolaklar O.O	282,86	226,59	267,07	331,645

OKUL ADI	2020 NET ORTALAMASI	2021 NET ORTALAMASI	2022 NET ORTALAMASI	2023 NET ORTALAMASI
Hasyurt Kolaklar O.O	27,06	14,75	23,45	43,22

**Tablo 24. LGS Başarı Durumu**

	<b>Kazanılan Okul Türü</b>	<b>2020</b>	<b>2021</b>	<b>2022</b>	<b>2023</b>	<b>2024</b>
Merkezi Yerleşme	Fen Liseleri	2				
	Sosyal Bilimler	1		1	1	
	Anadolu Liseleri	2			3	
Yerel Yerleşme	Anadolu Liseleri	6	3	2	2	
	Meslek Liseleri	6	5	9	2	
	Anadolu İmam Hatip Liseleri			3	2	
	Açık Öğretim	3			2	
Toplam		20	8	15	12	

**Tablo 25. Diğer Alanlarda Başarı Durumu**

<b>BAŞARILAR</b>	<b>2020-2021</b>	<b>2021-2022</b>	<b>2022-2023</b>	<b>2023-2024</b>
<b>KÜLTÜR-SANAT</b>	Pandemi Öykü Yarışması Üçüncülüğü	-7.Sınıflar Arası Bilgi Yarışması İlçe Üçüncülüğü		-Dilimizin Zenginlikleri projesi yarışmalarına katılım sağlanmıştır ancak henüz derece alınmamıştır
<b>ZEKA OYUNLARI</b>	-2020 İl Turnuvası Kulami Alanı İl İkinciliği -2020 İlçe Turnuvası Kulami Alanı İlçe Birinciliği	-2022 İl Turnuvası Kulami Alanı İl İkinciliği -2022 İlçe Turnuvası Kulami Alanı İlçe Birinciliği -2022 İl Turnuvası Pentago Alanı İlçe Birinciliği -2022 URFODU Bilim Temelleri Bilgi Yarışması 100 puanla Altın Madalya	-2023 İlçe Turnuvası Kulami Alanı İlçe Üçüncülüğü -2023 İl Turnuvası Pentago Alanı İlçe Üçüncülüğü -2023 İl Turnuvası Küre Alanı İlçe İkinciliği	-2024 İl Turnuvası Kulami Alanı İlçe İkinciliği -2024 İlçe Turnuvası Pentago Alanı İlçe İkinciliği -2024 İl Turnuvası Mangala Alanı İlçe İkinciliği -2024 İlçe Turnuvası Küre Alanı İlçe İkinciliği
<b>DiĞER</b>			-LGS Sonuçlarına Göre Net ortalamasında İlçe Üçüncülüğü	

➤ Okulun bilimsel arařtırmaları

**Tablo 26. Okulun Bilimsel Arařtırmaları**

	2020-2021	2021-2022	2022-2023	2023-2024
<b>TÜBİTAK PROJELERİ</b>	-Değerler Eğitimi, Türkçe ve Teknoloji Tasarım alanlarında 3 proje başvurusu yapıldı. -Değerler Eğitimi ve Türkçe alanlarında 2 proje ile Bölge Finaline Katılma Hakkı kazandı.	-Matematik ve Teknoloji Tasarım alanlarında 2 proje ile başvuru yapıldı.	-2022-2023 1 proje başvurusu yapıldı	-2024'te 2 proje başvurusu yapıldı

➤ Spor Alanında faaliyetleri (Hangi branşlarda takım oluşturulduđu, lisanslı öğrenci sayısı, bu alanda kazanılan başarılar vb.

**Tablo 27. Spor Alanındaki Faaliyetler**

SPOR	2020-2021	2021-2022	2022-2023	2023-2024
<b>Futbol</b>				Yarıřmalara katılım sağlanmıřtır. İlçe futbol turnuvasında 2. olunmuřtur.
<b>Voleybol</b>				Yarıřmalara katılım sağlanmıřtır.
<b>Atletizm</b>				Yarıřmalara katılım sağlanmıřtır.
<b>Bisiklet Turnuvası</b>			Yarıřmalara katılım sağlanmıřtır.	Yarıřmalara katılım sağlanmıřtır.
<b>Geleneksel Çocuk Oyunları</b>		Yarıřmalara katılım sağlanmıřtır.	Yarıřmalara katılım sağlanmıřtır.	Yarıřmalara katılım sağlanmıřtır.

➤ Okulda Yürütülen Projeler ve Yapılan Sosyal ve Kültürel Faaliyetler

**Tablo 28: Okulda Yürütülen Projeler ve Yapılan Sosyal ve Kültürel Faaliyetler**

	2020-2021	2021-2022	2022-2023	2023-2024
<b>OKULDA YÜRÜTÜLEN PROJELER</b>	<ul style="list-style-type: none"> <li>-Pandemi Öykü Yarışması</li> <li>-Gelecekteki Ben Projesi</li> <li>-Değerler Eğitimi (Değerlerimiz),</li> <li>-Okulum Temiz</li> <li>-Sıfır Atık Projesi</li> <li>-Geleceğim İçin Okuyorum Projesi</li> </ul>	<ul style="list-style-type: none"> <li>-Geleceğim İçin Okuyorum</li> <li>-Okulda Tarım Projesi</li> <li>-Tohumdan Fidana Projesi</li> <li>-Değerler Eğitimi Projesi</li> <li>-Anadolu Masalları</li> <li>-Vizyoner Yönetim Güçlü Kurum Projesi</li> <li>-Ahenk Projesi</li> <li>-Asist Projesi</li> <li>-Sinemaya Gitmeyen Çocuk Kalmasın</li> <li>-Finike Masallarını Derliyor</li> </ul>	<ul style="list-style-type: none"> <li>-Geleceğim İçin Okuyorum Projesi</li> <li>-Değerler Eğitimi Projesi</li> <li>-Vizyoner Yönetim Güçlü Kurum Projesi</li> <li>-Ahenk Projesi</li> <li>-En İyi Narkotik Polis Anne Projesi</li> <li>-Kitap Toplama Kampanyası</li> <li>- Bu Şehrin Çocukları Projesi</li> <li>-Çedes Projesi</li> </ul>	<ul style="list-style-type: none"> <li>-Değerler Eğitimi Projesi</li> <li>-Ahenk Projesi</li> <li>-Okuma Saati Projesi</li> <li>-Çedes Projesi</li> <li>-Dilimizin Zenginlikleri Projesi</li> <li>-Yüz Yüze 100 Çocuk Oyunu</li> </ul>
<b>KATILIM ORANI</b>	Okulda yürütülen projeler tüm okul genelinde uygulanmaktadır, tüm öğrenci ve öğretmenler projelere katılım sağlamaktadır.			
<b>GEZİLER</b>	Lise Tanıtım Gezisi	Lise Tanıtım Gezisi	Lise Tanıtım Gezisi Huzurevi Gezisi Hayvanat Bahçesi Gezisi	Lise Tanıtım Gezisi Huzurevi Gezisi
<b>KATILIM ORANI</b>	Okul geneli yapılan gezilere katılım oranı yaklaşık %70 civarındadır. Lise tanıtım gezileri 7.ve 8.sınıf öğrenci ile yapılmaktadır.			
<b>KERMES</b>			Depremzede Vatandaşlarımızın Yarırına Kermes	23 Nisan Kermesi Dönem Sonu Kermesi
<b>KATILIM ORANI</b>	Kermesimize tüm öğretmen, veli ve öğrencilerimiz katılım sağlamıştır.			
<b>YARDIM KAMPANYASI</b>			ÇEDES Projesi Kapsamında Ramazan Kolisi Hazırlama	ÇEDES Projesi Kapsamında Ramazan Kolisi Hazırlama Yardımlaşma Kutusu ile İhtiyaç Sahiplerine Yardım Kampanyası
<b>KATILIM ORANI</b>	Yardım kampanyasına tüm öğretmen, veli ve öğrencilerimiz katılım sağlamıştır			

TÖRENLER	TÜM RESMİ TÖRENLER OKULUMUZDA KUTLANMAKTADIR.
----------	---

- Öğrenci devam durumu (öğrencilerin devamsızlık ortalaması, önceki yılda devamsızlıktan kalan öğrenci sayısı, bu yıl sürekli devamsızlık yapan öğrenci sayısı vb.)

**Tablo 29. Öğrenci Devam Durumu**

	2020-2021	2021-2022	2022-2023	2023-2024
<b>DEVAMSIZLIK ORANI</b>	Yaklaşık %15	Yaklaşık %15	Yaklaşık %10	Yaklaşık %10
<b>SÜREKLİ DEVAMSIZ ÖĞRENCİ SAYISI</b>	0	0	0	0
<b>DEVAMSIZLIKTAN KALAN ÖĞRENCİ SAYISI</b>	0	0	0	

- Fiziki mekânlar (Spor salonu, çok amaçlı salon, BTS, laboratuvar, sınıflar, idari odalar, öğretmenler odası vs. kullanıma uygunluğu, kullanılma sıklığı, binanın dış ve iç ses yalıtımı, danışma, ziyaretçi odası vs. belirtilmelidir.)

**Tablo 30. Fiziki Mekanlar**

Okul Bölümleri	Sayı	Özel Alanlar	Var	Yok
Okul Katı	4 (Okulumuza 3.kat tahsis edilmiştir)	Çok Amaçlı Salon		X
Derslik	4	Çok Amaçlı Saha		X
Kullanılan Derslik	4	Kütüphane	X	
Şube	4	Fen Laboratuvarı		x
Öğretmen Odası	1	Bilgisayar Laboratuvarı		X
Tuvalet Sayısı	2 (Hasyurt Ortaokulu'na aittir.)	İş Atölyesi		X
<b>Kütüphane</b>	1	Beceri Atölyesi		X
<b>Kantin</b>	0	Pansiyon		X



## **2.8. Çevre Analizi (PESTLE)**

Çevre analiziyle okulumuz üzerinde etkili olan veya olabilecek politik, ekonomik, sosyo-kültürel, teknolojik, yasal çevresel dış etkenlerin tespit edilmesi amaçlanmıştır.

Okulumuzu etkileyen ya da etkileyebilecek dış çevre eğilimleri ve koşulları bu bölümde değerlendirilmiştir. Bu analiz ile elde edilen veriler, GZFT analizinin “fırsatlar” ve “tehditler” bölümlerinin oluşturulmasında zemin oluşturur. Tespit ile ihtiyaçların belirlenmesi ise stratejilerin geliştirilmesinde önemli bir rol oynayacaktır.

Tablo 31. PESTLE Analiz Tablosu

Politik-Yasal etkenler	Ekonomik etkenler
<ul style="list-style-type: none"><li>Kalkınma Planı ve Orta Vadeli Program,</li><li>Bakanlık, il ve ilçe stratejik planlarının incelenmesi,</li><li>Yasal yükümlülüklerin belirlenmesi,</li><li>Oluşturulması gereken kurul ve komisyonlar,</li><li>Okul/kurum çevresindeki politik durum.</li></ul>	<p>Fırsatlar:</p> <ul style="list-style-type: none"><li>İş kapasitesi,</li><li>Okulun portakal bahçesinin olması ve okula gelir sağlaması</li></ul> <p>Tehditler:</p> <ul style="list-style-type: none"><li>Okulun bulunduğu çevrenin genel gelir durumunun orta olması</li><li>İşsizlik durumu,</li></ul>
Sosyokültürel etkenler	Teknolojik etkenler
<p>Fırsatlar:</p> <ul style="list-style-type: none"><li>Kaliteli eğitim ve öğretime ilişkin talebin artması</li><li>Nitelikli işgücünün yetiştirilmesi için mesleki ve teknik eğitimin önemli olduğu algısı</li></ul> <p>Tehditler:</p> <ul style="list-style-type: none"><li>Nüfus hareketleri ve kentleşmede yaşanan hızlı değişim. Doğal afetler nedeniyle ortaya çıkan olumsuzluklar.</li><li>Toplumda kitap okuma, spor yapma, sanatsal ve kültürel faaliyetlerde bulunma alışkanlığının yetersiz olması</li><li>Medyada eğitim ve öğretime ilişkin çoğunlukla olumsuz haberlerin ön plana çıkarılması</li></ul>	<p>Fırsatlar:</p> <ul style="list-style-type: none"><li>Güncel teknolojilerin eğitimde kullanılabilirliğinin artması</li></ul> <p>Tehditler:</p> <ul style="list-style-type: none"><li>İnternet ortamında oluşan bilgi kirliliği, doğru ve güvenilir bilgiyi ayırt etme güçlüğü</li><li>Bireylerde oluşan teknoloji bağımlılığı ve güvenli internet kullanımının yaygınlaştırılmaması, siber zorbalık</li></ul>
Çevresel Etkenler	
<p>Fırsatlar:</p> <ul style="list-style-type: none"><li>Taşınmalı eğitimin tüm öğrencilere ulaşabilmesi.</li></ul> <p>Tehditler:</p> <ul style="list-style-type: none"><li>Taşınan öğrencilerin trafik kazalarına karşı savunmasız olması</li><li>Velilerin genel olarak tarımla uğraşması dolayısıyla veli toplantılarına katılmamaları</li></ul>	

## **2.9. GZFT (Güçlü, Zayıf, Fırsat, Tehdit) Analizi**

Durum analizi kapsamında kullanılacak temel yöntemlerden birisi de GZFT analizidir. Bu analiz, okulumuzu etkileyen koşulların sistematik olarak incelendiği bir yöntemdir. Bu kapsamda, okulun güçlü ve zayıf yönleri ile okul dışında oluşabilecek fırsatlar ve tehditler belirlenmiştir.

Okulumuzun temel istatistiklerinde verilen okul künyesi, çalışan bilgileri, bina bilgileri, teknolojik kaynak bilgileri ve gelir gider bilgileri ile paydaş anketleri sonucunda ortaya çıkan sorun ve gelişime açık alanlar iç ve dış faktör olarak değerlendirilerek GZFT tablosunda belirtilmiştir. Dolayısıyla olguyu belirten istatistikler ile algıyı ölçen anketlerden çıkan sonuçlar tek bir analizde birleştirilmiştir.

Kurumun güçlü ve zayıf yönleri donanım, malzeme, çalışan, iş yapma becerisi, kurumsal iletişim gibi çok çeşitli alanlarda kendisinden kaynaklı olan güçlülükleri ve zayıflıkları ifade etmektedir ve ayrımda temel olarak okul müdürü/müdürlüğü kapsamından bakılarak iç faktör ve dış faktör ayrımı yapılmıştır.

Stratejik planın başarılı bir şekilde uygulanmasında okulumuz tarafından belirlenen stratejilerin GZFT analizi sonuçlarıyla uyumlu olması önemlidir.

### **2.9.1. Güçlü ve Zayıf Yönler**

Güçlü yönler okul tarafından kontrol edilebilen, okulun amaç ve hedeflerine ulaşırken yararlanabileceği, yüksek değer ürettiği ya da başarılı performans gösterdiği ve paydaşların okulun olumlu içsel özellikleri olarak gördüğü hususlardır.

Zayıf yönler ise okulumuzun başarısını etkileyebilecek eksiklikleri ya da gelişmeye açık alanlarıdır. Başka bir ifadeyle okulun üstesinden gelmesi gereken olumsuz yönleridir. Zayıf yönlerin belirlenmesinde “Neleri iyileştirmeliyiz?” sorusuna odaklanılmıştır.

**Tablo 32: GZFT Listesi ( Güçlü Yönler)**

<b>Güçlü Yönler</b>	
<b>Öğrenciler</b>	Öğretmen başına düşen öğrenci sayısının az olması sebebiyle öğrenciye ayrılan zamanın fazla olması.
<b>Çalışanlar</b>	Çalışan tüm personelin kendi içinde iletişiminin güçlü olması, genç bir kadroya sahip oluşu, idare ve personel arası iletişimin kuvvetli olması ve tüm personelin çalışma ortamında birbirlerini desteklemeleri. Kendini geliştiren gelişime açık ve teknolojiyi kullanan öğretmenlerin olması
<b>Veliler</b>	Velilerimizle iletişimimizin güçlü olması.
<b>Bina ve Yerleşke</b>	Sağlık ocağı, karakol gibi birimlere yakın olması.
<b>Donanım</b>	FATİH projesi kapsamında etkileşimli tahta ve internet altyapısının olması Öğrencilerin okuma ihtiyacının giderilmesi için kütüphanenin olması Güvenlik kameralarının olması Dış paydaşlarımızla iletişimimizin güçlü olması Okulumuzda iş analizi ve iş tanımlarının doğru bir şekilde yapılması
<b>Bütçe</b>	Okulumuza ait 2550 m <sup>2</sup> portakal bahçesinin olması. İç ve dış paydaşlarımızın yardımları Okul-Aile birliğinin okul idaresi ile etkin bir şekilde çalışması
<b>Yönetim Süreçleri</b>	İdare ve personelin istişare üzere çalışmaları planlaması.
<b>İletişim Süreçleri</b>	İdare ve tüm okul personelinin; veli, öğrenci ve diğer paydaşlar hakkında bilgi sahibi olması ve iletişimlerinin güçlü olması.
<b>Vb</b>	

**Tablo 33: GZFT Listesi ( Zayıf Yönler)**

<b>Zayıf Yönler</b>	
<b>Öğrenciler</b>	Eğitimin öneminin farkında olan öğrenci sayısının az olması.
<b>Çalışanlar</b>	Yapılanların yeterli olduğunu düşünme ve daha fazlası yapılırsa da bir değişim olmayacağı duygusuna teslim olunması.
<b>Veliler</b>	*Velilerin eğitim seviyesinin düşüklüğü *Ailelerin, eğitimin bir parçası olma rolünü yerine getirmemesi *Ailelerin çalışma hayatına öncelik vermesi *Ailelerin olumsuz dönütlerle öğrencilerin motivasyonunu eksi yönde etkilemeleri.
<b>Bina ve Yerleşke</b>	Dikey mimariyle dağınık yapılmış bu bina ve merkezde bulunulması dolayısı ile öğrenci kontrolü az kadroyla oldukça zordur. Okulun fiziki mekânlarının yetersizliği
<b>Donanım</b>	Okulumuza ait bağımsız kullanabileceğimiz oyun sahalarının olmaması. Bilimsel çalışmaları destekleyecek ve deneyerek ortaya ürün koyacak atölyelerin olmayışı.
<b>Bütçe</b>	Faaliyet ve etkinlik planlamasında okul geliri yetersizdir.
<b>Yönetim Süreçleri</b>	Denetleme noktasında gösterilen esneklik işleyişi aksatmaktadır.
<b>İletişim Süreçleri</b>	İletişimde kesin dil kullanılmamaktadır.
<b>Vb</b>	

## 2.9.2. Fırsatlar ve Tehditler

Fırsatlar, okulumuzun kontrolü dışında ortaya çıkan ve okul için avantaj sağlaması muhtemel olan etken ya da durumlardır.

Tehditler ise okulumuzun kontrolü dışında gerçekleşen ve olumsuz etkilerinin önlenmesi ya da sınırlandırılması gereken unsurlardır.

**Tablo 34: GZFT Listesi ( Fırsatlar)**

<b>Fırsatlar</b>	
<b>Politik</b>	Bakanlığımızın Vizyon 2023 belgesinde yer alan unsurların müdürlüğümüzde/kurumumuzda pozitif beklentiler oluşturması.
<b>Ekonomik</b>	Okul Aile Birliğinin maddi anlamda kaynak oluşturması ve okul portakal bahçesinin geliri.
<b>Sosyolojik</b>	Çevre ile olan ilişkilerin olumlu olması.
<b>Teknolojik</b>	Teknolojik imkânları iyi kullanan ve gelişmeleri takip eden yeniliklere açık kadronun olması.
<b>Mevzuat-Yasal</b>	
<b>Ekolojik</b>	Çevremizin portakal bahçeleri vb alanlarla çevrili olması dolayısıyla temiz bir çevre bilinci oluşturma çalışmalarının uygulamalı yürütülebilme olanağı olması.

**Tablo 35: GZFT Listesi ( Tehditler)**

<b>Tehditler</b>	
<b>Politik</b>	İmkânları çok okullar ile aynı sonuçların ve ürünlerin beklenmesi.
<b>Ekonomik</b>	Yeni eğitim vizyonu için gerekli olan alt yapı ve fiziki oluşumlar için kaynak olmayışı.
<b>Sosyolojik</b>	Seracılık faaliyetleri sebebiyle ailelerin çocuklarına ve eğitim konularına zaman ayıramamaları, Aileden kalacak iş düşüncesinin eğitimi ikinci plana itmesi. Bulduğumuz bölgenin hızlı göç alıp vermesi. Velilerin ekonomik durumunun düşük oluşu.
<b>Teknolojik</b>	İnternetin öğrencilerce bilinçsizce kullanılması, Medyanın, eğitici görevini yerine getirmemesi İnternet ve medya aracılığı ile farklı yaşam biçimlerini modelleme sonucu gayretsiz hedefe ulaşma beklentisi içindeki öğrenci profilidir.
<b>Mevzuat-Yasal</b>	
<b>Ekolojik</b>	Bölgemizde yaşanan hortum ve şiddetli fırtınaların verdiği maddi zararlar.

GZFT analizinin yalnızca güçlü ve zayıf yönler ile fırsatlar ve tehditlerin tespiti olarak algılanmaması gerekir. GZFT analizinin amacı güçlü ve zayıf yönler ile fırsatlar ve tehditler arasındaki ilişkileri analiz ederek strateji geliştirme sürecine yön vermektir.

**Tablo 36. GZFT Stratejileri**

	<b>Fırsatlar</b>	<b>Tehditler</b>
<b>Güçlü Yönler</b>	<p>Okul Aile Birliğinin maddi anlamda kaynak oluşturması ve okul portakal bahçesinin gelirinin kullanılabilmesi</p> <p>Çevre ile olan ilişkilerin olumlu olması.</p> <p>Teknolojik imkanları iyi kullanan ve gelişmeleri takip eden yeniliklere açık kadronun olması</p> <p>Çevremizin portakal bahçeleri vb alanlarla çevrili olması dolayısıyla temiz bir çevre bilinci oluşturma çalışmalarının uygulamalı yürütülebilme olanağı olması.</p>	<p>Velilerimizle iletişimimizin güçlü olması nedeniyle velilere eğitimin önemini her fırsatta vurgulayabilme</p> <p>Kendini geliştiren gelişime açık ve teknolojiyi kullanan öğretmenlerin olması nedeniyle öğrencilere medyanın eğitici yönüne yönlendirmeler yapabilme</p>
<b>Zayıf Yönler</b>	<p>Bakanlığımızın Vizyon 2023 belgesinde yer alan unsurların müdürlüğümüzde / kurumumuzda pozitif beklentiler oluşturması.</p>	<p>Seracılık faaliyetleri sebebiyle ailelerin çocuklarına ve eğitim konularına zaman ayıramamaları</p> <p>Bölgemizde yaşanan hortum, şiddetli fırtına ve yağışların verdiği maddi zararlar vermesi</p> <p>Okulumuzun taşınmalı olarak faaliyet göstermesi</p>

## **2.10. Tespit ve İhtiyaçların Belirlenmesi**

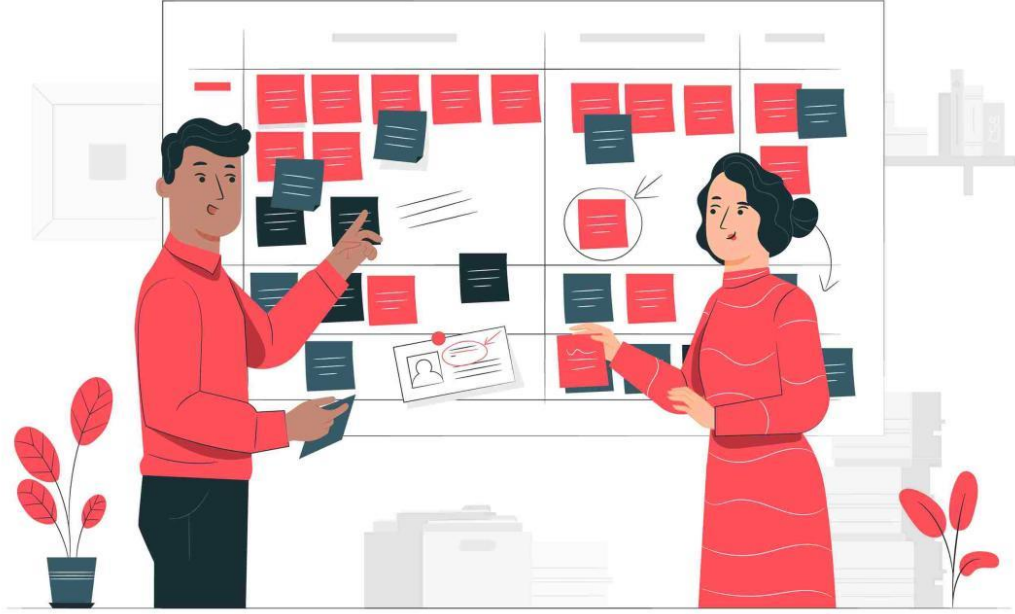
Durum analizi çerçevesinde gerçekleştirilen tüm çalışmalardan elde edilen veriler; paydaş anketleri, toplantı tutanakları vs. göz önünde bulundurularak özet bir bakış geliştirilmiştir. Oluşturulan tablo amaç ve hedeflere ulaşmak için temel yapımızı oluşturmuştur.

**Tablo 37. Tespit ve İhtiyaçları Belirlenmesi**

<b>Durum Analizi Aşamaları</b>	<b>Tespitler</b>	<b>İhtiyaçlar</b>
<b>2019 - 2023 Stratejik Planının Değerlendirilmesi</b>	Covid-19 salgını ve 6 Şubat depremleri sebebiyle planlanan bazı faaliyetleri gerçekleştirilememekle birlikte genel olarak hedeflere ulaşma düzeyi yüksektir	Müdürlüğümüz 2024-2028 plan döneminde stratejik yönetim ilkelerine uygun olarak belirlediği stratejik amaç ve hedeflerini gerçekleştirmeye yönelik faaliyetlerini etkin bir şekilde yürütecektir
<b>Paydaş Analizi</b>	<p>Ailelerin eğitime ilişkin farkındalık düzeyinin yeterince yüksek olmaması</p> <p>Ailelerin akademik kaygı sebebiyle öğrencileri sosyal ve kültürel etkinliklere daha az göndermeleri</p> <p>Okulların, çevrelerinde bulunan ve öğrencilerin gelişimlerine katkı sunabilecek kurum ve kuruluşlarla yeterince etkileşim içinde olmaması</p> <p>Kaynaştırma/bütünleştirme uygulamaları yoluyla eğitim hakkında ilgili paydaşların yeterli düzeyde bilgi sahibi olmaması.</p>	<p>Aile eğitimlerine devam edilmesi</p> <p>Öğrencileri sosyal, sportif, kültürel faaliyetlere yönlendirecek teşvik mekanizmalarının güçlendirilmesi</p> <p>İlgili kurum ve kuruluşlarla iş birliğinin artırılması</p> <p>Toplumun ihtiyaçlarına uygun hayat boyu öğrenme programlarının oluşturulması ve bireylerin yaygın meslekî eğitimlerle istihdam piyasasına kazandırılması</p> <p>İlgili paydaşların kaynaştırma/bütünleştirme uygulamaları yoluyla eğitim hakkında bilgi ve farkındalık düzeylerinin artırılması</p>
<b>Okul İçi Analiz</b>	<p>İl ve ilçe birimlerimizde ve okullarımızda çevre ve iklim değişikliği konusunda yeterli duyarlılık ve farkındalığın olmaması</p> <p>Çalışanların motivasyonunu artırmaya yönelik etkili mekanizmaların yeterince olmaması</p> <p>Toplumda çevre ve iklim değişikliği bilincinin oluşturulması</p> <p>Kurum içi iletişimin artırılarak, motivasyon sağlayıcı uygulamaların hayata geçirilmesi</p>	<p>Toplumda çevre ve iklim değişikliği bilincinin oluşturulması</p> <p>Kurum içi iletişimin artırılarak, motivasyon sağlayıcı uygulamaların hayata geçirilmesi</p>

# BÖLÜM: 3

## GELECEĞE BAKIŞ





### 3. GELECEĐE BAKIŐ

GeleceĐe bakıő s¼recinde okulumuzun misyon, vizyon ve temel deĐerler bildirimlerini belirlenmiŐtir. Misyon, vizyon ve temel deĐerler, okulumuzun uzun vadede idealleri doĐrultusunda ilerleyebilmesi i¼in y¼nlendiricilik iŐlevi g¼r¼r. Okulumuz bu aŐamada misyon ve vizyonlarını ifade etmiŐ, temel deĐerlerini belirlemiŐ, temalarını, ama¼larını, hedeflerini ve stratejilerini ortaya koymuŐtur.

Okulumuzun geleceĐe bakıŐın belirlenmesi ve geliŐtilmesi i¼in okul m¼d¼r¼ Okul Strateji GeliŐtirme Kurulu'nun g¼r¼Ő¼n¼ almıŐtır.

GeleceĐe bakıő, okulun uzun vadede neyi, hangi temel deĐerler ¼er¼evesinde baŐarmak istediĐini ifade etmekte olup Őu sorulara cevap vermiŐtir.

- Hangi misyonu (ana g¼rev ve sorumlulukları) yerine getirmek i¼in varız?
- Uzun vadede baŐarmak istediĐimiz vizyonumuz (idealimiz) nedir?
- Misyonumuzu yerine getirip vizyonumuza ulaŐmaya ¼alıŐırken ne t¼r bir ¼alıŐma felsefesini ve deĐerleri esas almalıyız?

### **3.1.Misyon**

Misyon, okulun varlık nedenini ve toplumdaki önemini ifade ederken, aynı zamanda sınırlarını tanımlayan açık, özlü ve kalıcı ifadesidir. Misyon bir okulun neden var olduğunu kesin bir tanımdır.

Okul misyonunun belirlenmesi için okul stratejik planlama ekibi mevzuatta verilen görevleri de dikkate alarak iç paydaşlarla katılımcı bir şekilde misyon taslaklarını hazırlamıştır. Taslak misyon sonrasında okulun nihai misyon bildirimini Strateji Geliştirme Kurulu tarafından oluşturulmuştur.

Mevcut misyon bildirimini aynen korunabileceği gibi çevrede meydana gelen değişikliklere göre bu bildirimde genişletme veya daraltma kararı zamanla alınabilir.

#### **Misyonumuz;**

Yeniliklere açık, sürekli kendini geliştiren, öğrenci merkezli eğitim veren, teknolojiyi kullanan, velilerin ihtiyaç duydukları her an okul idaresi ve öğretmenlerine ulaşım eğitim öğretim hizmetlerini alabildikleri, öğrencilerinin milli ve manevi değerleri ile başarılarını ön planda tutup, kaliteden ödün vermeyen çağdaş bir eğitim kurumu olmaktır.

Misyonumuz eğitim kalitesini mümkün olan en üst düzeye çıkarmak, eğitim öğretimi yaratıcı bir ortama sahip olacak şekilde planlamak, araştırmayı, sorgulamayı kendisine ilke edinmiş liderler yetiştirmektir.

### **3.2.Vizyon**

Vizyon okulun geleceğini sembolize eden genel amacdır. Vizyon bildirimini, stratejik planın kapsadığı zaman diliminin de ötesinde, uzun vadede okulumuzun gerçekleştirmek istediklerini ve ulaşmak istediğı yeri yansıtacak bir şekilde belirlenmiştir.

Vizyonumuz; çalışanları ve karar alıcıları gerçekleştirilebilir bir ilerleme kaydedilmesi yönünde teşvik etmektedir,

İdealist ve özgündür,

Değişim için ilham vericidir,

İddialılık ile ulaşılabilirlik arasında denge kurar.

Okulumuzun mevcut vizyon bildirimini aynen koruyabileceğı gibi çevrede meydana gelen değişikliklere göre vizyon bildiriminde genişletme veya daraltma kararı alınabilir.

#### **Vizyonumuz;**

Akademik, sosyal, kültürel ve sportif başarıları her kesim tarafından kabul edilmiş, tercih edilen bir okul olmaktır.

Mutlu, özgüvenli, başarılı, araştırmacı, sorgulayan, iletişim becerileri gelişmiş, ekip çalışmasına yatkın, eleştirel ve yaratıcı düşünen, kendi öğrenmesinin sorumluluğunu üstlenen, öğrenmenin ve gelişmenin keyfine varan, öz disiplin sahibi, güçlü ve zayıf yönlerinin farkında olan, yeniliğe ve gelişime açık, başkalarının gereksinimlerine duyarlı, hak, adalet, sorumluluk, dürüstlük ve doğruluk kavramlarını ilke edinmiş, kendi kültürünü özümsemiş, farklı kültürlerin görüş ve değerlerine saygı duyan dünya insanları yetiştirmektir.

### 3.3. Temel Değerler

#### Temel Değerlerimiz;

Strateji Geliştirme Kurulu, Stratejik planlama Ekibinin belirlemiş olduğu temel değerler taslak çalışmalardan yararlanarak temel değerlere son şeklini vermiştir. Temel değerlerimiz aşağıda verilmiştir.

#### Temel Değerlerimiz;

- ✓ Önce insan,
- ✓ Karşılıklı güven ve dürüstlük,
- ✓ Sabırlı, hoşgörülü ve kararlılık,
- ✓ Eğitimde süreklilik anlayışı,
- ✓ Adaletli performans değerlendirme,
- ✓ Bireysel farkları dikkate almak,
- ✓ Kendisiyle ve çevresi ile barışık olmak,
- ✓ Yetkinlik, üretkenlik ve girişimcilik ruhuna sahip olmak, sürekli gelişim ilkesini benimsemek
- ✓ Doğa ve çevreyi koruma bilinci,
- ✓ Sorumluluk duygusu ve kendine güven bilincini kazandıracak

# BÖLÜM: 4

## AMAÇ, HEDEF VE STRATEJİLERİN BELİRLENMESİ



## 4. AMAÇ, HEDEF VE PERFORMANS GÖSTERGESİ İLE STRATEJİLERİN BELİRLENMESİ

Strateji geliştirme, geleceğe yönelik “ideal” ve “ortak” bakışı yansıtır. Belirlemiş olduğumuz vizyona ulaşmak için durum analizi sonucunda ortaya çıkan ihtiyaçlar çerçevesinde amaçlar ve bu amaçları gerçekleştirmeye yönelik hedefler belirlenmiştir.

### 4.1. Amaçlar

#### ➤ Tema : Erişim

- **Stratejik Amaç 1.** Öğrencilerin eğitim öğretime etkin katılımlarıyla donanımlı olarak bir üst öğrenime geçişi sağlanacaktır.

#### ➤ Tema: Kalite

- **Stratejik Amaç 2.** Öğrencilere medeniyetimizin ve insanlığın ortak değerleriyle çağın gereklerine uygun bilgi, beceri, tutum ve davranışlar kazandırılacaktır.

#### ➤ Tema: Kapasite

- **Stratejik Amaç 3.** Eğitim ortamlarının fiziki imkânları geliştirilecektir.
- **Stratejik Amaç 4.** Okulun eğitimin temel ilkeleri doğrultusunda niteliğini arttırmak amacıyla kurumsal kapasite geliştirilecektir.
- **Stratejik Amaç 5.** Ortaokul kademesinde öğrencilerin kaliteli eğitime erişimleri fırsat eşitliği temelinde artırılarak bilişsel, duyuşsal ve fiziksel olarak çok yönlü gelişimleri sağlanacak ve temel hayat becerilerini edinmiş öğrenciler yetiştirilecektir.
- **Stratejik Amaç 6.** Eğitim ve öğretimin niteliğinin geliştirilmesini sağlanacaktır.

## 4.2. Hedefler

Yukarıda belirlemiş olduğumuz her amacı gerçekleştirmeye yönelik belirlenen hedefler aşağıdaki gibidir.

- **Stratejik Amaç 1.** Öğrencilerin eğitim öğretime etkin katılımlarıyla donanımlı olarak bir üst öğrenime geçişi sağlanacaktır.
- **Hedef 1.1.** Öğrenme kayıpları önleyici çalışmalar yapılarak azaltılacaktır.
- **Stratejik Amaç 2.** Öğrencilere medeniyetimizin ve insanlığın ortak değerleriyle çağın gereklerine uygun bilgi, beceri, tutum ve davranışlar kazandırılacaktır.
- **Hedef 2.1.** Öğrencilerin akademik başarılarıyla birlikte tasarım ve girişimcilik yönlerini artırmaya yönelik bütüncül çalışmalar yürütülecektir.
- **Stratejik Amaç 3.** Eğitim ortamlarının fiziki imkânları geliştirilecektir.
- **Hedef 3.1.** Temel eğitimde okulların niteliğini arttıracak uygulamalara ve çalışmalara yer verilmesi sağlanacaktır.
- **Stratejik Amaç 4.** Okulun eğitimin temel ilkeleri doğrultusunda niteliğini arttırmak amacıyla kurumsal kapasite geliştirilecektir.
- **Hedef 4.1.** Eğitim ve öğretimin sağlıklı ve güvenli bir ortamda gerçekleştirilmesi için okul sağlığı ve güvenliği geliştirilecektir.
- **Stratejik Amaç 5.** Ortaokul kademesinde öğrencilerin kaliteli eğitime erişimleri fırsat eşitliği temelinde artırılarak bilişsel, duyuşsal ve fiziksel olarak çok yönlü gelişimleri sağlanacak ve temel hayat becerilerini edinmiş öğrenciler yetiştirilecektir.
- **Hedef 5.1.** Öğrencilerin bilimsel, kültürel, sanatsal, sportif ve toplum hizmeti alanlarında ders dışı etkinliklere katılım oranı artırılabilecektir.
- **Stratejik Amaç 6.** Eğitim ve öğretimin niteliğinin geliştirilmesini sağlanacaktır.
- **Hedef 6.1** Kurum personelinin mesleki gelişimlerinin artırılması sağlanacaktır.

### 4.3. Performans Göstergeleri

TEMA: EĞİTİM VE ÖĞRETİME ERİŞİM

Tablo 38. Amaç, Hedef, Gösterge ve Stratejilere İlişkin Şablon 1

<b>Amaç 1</b>	Öğrencilerin eğitim öğretime etkin katılımlarıyla donanımlı olarak bir üst öğrenime geçişi sağlanacaktır.
<b>Hedef 1</b>	Öğrenme kayıpları önleyici çalışmalar yapılarak azaltılacaktır.

Performans Göstergeleri	Hedef Etkisi*	Başlangıç Değeri**	2024	2025	2026	2027	2028	İzleme Sıklığı	Rapor Sıklığı
<b>PG.1.1.1</b> Bir eğitim ve öğretim yılında destekleme ve yetiştirme kurslarına kayıt yaptıran öğrenci oranı (%)	30	60	65	70	75	80	85	6 ay	12 ay
<b>PG.1.1.2</b> Destekleme ve yetiştirme kurslarına devam eden öğrencilerin katılım sağladığı derslerin not ortalaması	30	50	55	60	65	70	75	6 ay	12 ay
<b>PG.1.1.3</b> 20 gün ve üzeri özürsüz devamsızlık yapan öğrenci oranı (%)	20	20	18	15	13	10	5	6 ay	12 ay
<b>PG.1.1.4</b> 20 gün ve üzeri özürlü devamsızlık yapan öğrenci oranı (%)	20	30	25	24	23	22	20	6 ay	12 ay
<b>Koordinatör Birim</b>	Okul/kurumun idaresi								
<b>İş birliği Yapılacak Birimler</b>	İlçe M.E.M. Halk Eğitim Merkezi								
<b>Riskler</b>	İnternet ve medya aracılığı ile farklı yaşam biçimlerini modelleme sonucu oluşan öğrenci ilgisizliğinden dolayı kurslara devam oranının düşmesi. Bazı öğrenci ve velilerin devamsızlık konusunu önemsememeleri.								
<b>Stratejiler</b>	S1. Öğrencilerin genel derslerdeki kazanım eksiklikleri tespit edilerek destekleme ve yetiştirme kurslarıyla akademik yeterliklerinin artırılması sağlanacaktır. S2. Dijital platformlar aracılığıyla öğrencilerin tamamlayıcı ve destekleyici eğitim								



	<p>almaları sağlanacaktır.</p> <p>S3. DYK'lara yönelik ders içeriklerine katkı sağlayacak etkinlik, okuma vb aktivitelerin zenginleştirilmesi sağlanacaktır.</p> <p>S4. DYK içerikleri öğrencinin hazır bulunuşluk seviyesi dikkate alınarak hazırlanacaktır.</p> <p>S5. Öğrencilerin devamsızlık nedenleri tespit edilerek devamsızlığa neden olan etmenler giderilecektir."</p>
<b>Maliyet Tahmini</b>	40.000,00 TL
<b>Tespitler</b>	<p>*Öğrencilerin başarı seviyesinin ve derslere olan ilgisinin düşüklüğü</p> <p>*Ailelerin, eğitimin bir parçası olma rolünü yerine getirmemesi</p> <p>*Ailelerin çalışma hayatına öncelik vermesi bu yüzden de öğrenci başarısı ve devamsızlık konusunda ihmalkar davranmaları</p>
<b>İhtiyaçlar</b>	<p>Destekleme ve yetiştirme kurslarına katılımın önemi hakkında öğrencilere ve velilere bilgi verilecektir.</p> <p>Devamsızlık konusunda öğrenci ve veli bilgilendirme çalışmaları ve veli eğitimleri artırılarak, okul aile işbirliği sağlanacaktır.</p>

Performans göstergesinin **Hedefe Etkisi** yüzde olarak ifade edilir. Amaca hizmet edecek hedeflerin tamamı %100 başarı performansı olarak düşünülerek tüm hedeflerinin toplamı için %100'lük oran bulmalıdır.

**\*\*Başlangıç değeri**, hedefin mevcut değerinin yüzde ya da rakamsal olarak ifadesidir.

Performans Göstergeleri	Başlangıç Değeri**	2024	2025	2026	2027	2028
PG 1.1.1	%3	%10	%20	%30	%50	%70

TEMA: EĞİTİM VE ÖĞRETİMDE KALİTENİN ARTIRILMASI

Tablo 39. Amaç, Hedef, Gösterge ve Stratejilere İlişkin Şablon 2

<b>Amaç 2</b>	Öğrencilere medeniyetimizin ve insanlığın ortak değerleriyle çağın gereklerine uygun bilgi, beceri, tutum ve davranışlar kazandırılacaktır.
<b>Hedef 2.1</b>	Öğrencilerin akademik başarılarıyla birlikte tasarım ve girişimcilik yönlerini artırmaya yönelik bütüncül çalışmalar yürütülecektir.

Performans Göstergeleri	Hedef Etkisi*	Başlangıç Değeri**	2024	2025	2026	2027	2028	İzleme Sıklığı	Rapor Sıklığı
<b>PG.2.1.1</b> <i>Matematik dersi yıl sonu puanı ortalaması</i>	10	45	48	50	52	54	55	6 ay	12 ay
<b>PG.2.1.2</b> <i>Türkçe dersi yıl sonu puanı ortalaması</i>	10	65	67	70	72	73	75	6 ay	12 ay
<b>PG.2.1.3</b> <i>Fen Bilimleri dersi yıl sonu puanı ortalaması</i>	10	50	52	54	57	60	65	6 ay	12 ay
<b>PG.2.1.4</b> <i>Sosyal Bilimler dersi yıl sonu puanı ortalaması</i>	10	65	67	70	72	73	75	6 ay	12 ay
<b>PG.2.1.5</b> <i>Yabancı dil dersi yıl sonu puanı ortalaması</i>	10	45	48	50	52	54	55	6 ay	12 ay
<b>PG.2.1.6</b> <i>Öğrenci başına okunan kitap sayısı</i>	10	10	12	15	18	20	25	6 ay	12 ay
<b>PG.2.1.7</b> <i>Okulun katılım sağladığı ulusal ve uluslararası proje sayısı</i>	10	1	2	3	4	5	6	6 ay	12 ay
<b>PG.2.1.8</b> <i>Bir eğitim ve öğretim yılında yerel, ulusal ve uluslararası proje, yarışma vb. etkinliklere katılan öğrenci oranı (%)</i>	15	3	4	5	6	7	8	6 ay	12 ay
<b>PG.2.1.9</b> <i>Ortaokul 5. sınıflarda yabancı dil ağırlıklı eğitim alan öğrenci oranı</i>	15	0	0	20	20	20	20	6 ay	12 ay
<b>Koordinatör Birim</b>	Okul İdaresi ve Tüm Öğretmenler								

<b>İş birliği Yapılacak Birimler</b>	<b>İlçe M.E.M.</b> <b>İlçe Gençlik ve Spor İlçe Müdürlüğü</b>
<b>Riskler</b>	Öğrencilerin ilgisizliği Öğrencilerin gayretsiz bir şekilde hedefe ulaşma beklentisi Ev ortamında internete ulaşım sıkıntısı
<b>Stratejiler</b>	S1. Öğrencilerin kazanım eksiklikleri tespit edilerek destekleme ve yetiştirme kurslarıyla akademik yeterliklerinin artırılması sağlanacaktır. S2. Öğrencilerin kompozisyon, resim, şiir vb. yarışmalara katılmaları teşvik edilecek, okul içerisinde yapılan yarışmalarda öğrencilerin ödüllendirilmesi sağlanacaktır. S3. Okul kütüphanesi zenginleştirilecek, öğrencilerin kitap okumasını teşvik edecek etkinlikler düzenlenecektir. S4. Öğrencilerin yerel, ulusal ve uluslararası proje ve yarışmalara katılmaları teşvik edilecektir. S5. Öğrencilerin ortaokul 5.sınıflarda yabancı dil ağırlıklı eğitim almaları sağlanacaktır."
<b>Maliyet Tahmini</b>	125.000,00 TL
<b>Tespitler</b>	Öğrencilerin sosyal kültürel sportif etkinliklere katılım ve kitap okuma konularında istekli olduğu görülmüştür,var olan durumun daha ileriye götürülmesi hedeflenmektedir. Akademik başarıyı arttırmada gerekli tüm önlemlerin alınması gerekmektedir.
<b>İhtiyaçlar</b>	Öğrencilerin sosyal, sportif ve akademik olarak her konuda yeteneklerinin desteklenmesi gerekmektedir. Bunun için; Veli ziyaretleri yaparak öğrencinin çalışma mekanlarını ve ev ortamını görerek onların sorunlarına çözüm üretmek, "Koçluk Sistemi" ile öğrenci durumunu yakından takip etmek ve gerektiği durumda müdahale etmek Başarıyı desteklemek için ödüllendirme çalışmaları yapılacak ve başarılı öğrenciler güdülemek, Sosyal faaliyetlere etkin katılım altında; yaşadıkları çevreyi tanıtmak adına yakın ilçelere geziler, bilimsel faaliyetleri artırmak için bilim merkezi gezisi, kültürel faaliyetleri artırmak ve çağı yakalamak adına müze gezileri ve sinema seyir etkinlikleri düzenlemek, okul bazında zeka oyunları turnuvası ve sportif turnuvalar düzenleyerek katılım sağlamak, okul takımlarının kurulması ,lisanslı öğrenci sayısının artırılması ve müsabakalara katılım sağlanması, "Değerler Eğitimi"projesi ve ÇEDES Projesi ile toplum hizmeti çalışmalarının en üst düzeyde yürütülmesi sağlanacaktır.

Performans Göstergeleri	Başlangıç	2024	2025	2026	2027	2028
	Değeri**					
PG 2.1.1	%15	%20	%25	%30	%50	%80

TEMA: KAPASİTE

Tablo 40. Amaç, Hedef, Gösterge ve Stratejilere İlişkin Şablon 3

<b>Amaç 3</b>	Eğitim ortamlarının fiziki imkânları geliştirilecektir.
<b>Hedef 3.1</b>	Temel eğitimde okulların niteliğini arttıracak uygulamalara ve çalışmalara yer verilmesi sağlanacaktır.

Performans Göstergeleri	Hedef Etkisi*	Başlangıç Değeri**	2024	2025	2026	2027	2028	İzleme Sıklığı	Rapor Sıklığı
<b>PG.3.1.1</b> <i>İyileştirilen fiziki mekân sayısı.</i>	100	1	1	1	1	1	1	6 ay	12 ay
<b>Koordinatör Birim</b>	Okul İdaresi ve Tüm Öğretmenler								
<b>İş birliği Yapılacak Birimler</b>	İlçe M.E.M.								
<b>Riskler</b>	Okul binası ve bahçesi ortak kullanıldığı için karar alma ve uygulamada bağımsız olunmaması								
<b>Stratejiler</b>	S1 Fiziki mekânların (derslikler, spor salonu, kütüphaneler, atölyeler vb.) iyileştirilmesi için kamu idareleri, belediyeler ve işverenlerle iş birlikleri yapılacaktır.								
<b>Maliyet Tahmini</b>	240.000,00 TL								
<b>Tespitler</b>	Bulduğumuz katta fiziki imkânların iyileştirilmesi için gerekli çalışmalar yapılmaktadır.								
<b>İhtiyaçlar</b>	Eğitim ortamını daha iyi hale getirmek için eksiklikler belirlenecektir.								

Performans Göstergeleri	Başlangıç Değeri**	2024	2025	2026	2027	2028
<b>PG 3.1.1</b>	%10	%15	%20	%30	%40	%50

**Tablo 41. Amaç, Hedef, Gösterge ve Stratejilere İlişkin Şablon 4**

<b>Amaç 4</b>	Okulun eğitimin temel ilkeleri doğrultusunda niteliğini arttırmak amacıyla kurumsal kapasite geliştirilecektir.
<b>Hedef 4.1</b>	Eğitim ve öğretimin sağlıklı ve güvenli bir ortamda gerçekleştirilmesi için okul sağlığı ve güvenliği geliştirilecektir.

Performans Göstergeleri	Hedefe Etkisi*	Başlangıç Değeri**	2024	2025	2026	2027	2028	İzleme Sıklığı	Rapor Sıklığı
<b>PG.4.1.</b> Okulda yaşanan kaza sayısı	15	1	0	0	0	0	0	6 ay	12 ay
<b>PG.4.1.2</b> Bağımlılıkla mücadele ile ilgili konularda eğitim alan öğrenci ve öğretmen sayısı	15	70	70	70	70	70	70	6 ay	12 ay
<b>PG.4.1.3</b> Akran zorbalığı ve siber zorbalıkla ilgili konularda eğitim alan öğretmen, öğrenci ve veli sayısı	15	100	100	100	100	100	100	6 ay	12 ay
<b>PG.4.1.4</b> Sağlıklı beslenme ve obezite ile ilgili konularda verilen eğitim alan öğrenci, öğretmen ve veli sayısı	15	100	100	100	100	100	100	6 ay	12 ay
<b>PG.4.1.5</b> Hijyen, gıda güvenliği, bulaşıcı hastalıklar ile ilgili konularda verilen eğitim alan öğrenci, öğretmen ve personel sayısı	15	71	71	71	71	71	71	6 ay	12 ay
<b>PG.4.1.6</b> Sivil savunma eğitimlerine katılan öğrenci ve öğretmen sayısı	15	60	61	62	63	64	65	6 ay	12 ay
<b>PG.4.1.7</b> Afet ve acil durum tatbikat sayısı	10	1	1	1	1	1	1	6 ay	12 ay
<b>Koordinatör Birim</b>	Okul İdaresi ve Tüm Öğretmenler								

<b>İş birliği Yapılacak Birimler</b>	İlçe M.E.M. Kumluca RAM İlçe Sağlık Müdürlüğü
<b>Riskler</b>	Okulumuzda Rehber Öğretmen bulunmamasından dolayı öngörülemeyen psikolojik sorunlar Sosyal medya ve internet bağımlılığının öğrenciler üzerinde oluşturduğu sosyal ve psikolojik ve fiziksel sorunlar Okulun fiziki durumunun afet ve acil durumlarda yetersiz kalabileceği
<b>Stratejiler</b>	S1 Eğitim ortamları iş sağlığı ve güvenliği yönergesine uygun hâle getirilecektir. S2 Öğrenci, öğretmen ve velilerde farkındalık oluşturmak için bağımlılıkla mücadele, akran zorbalığı, siber zorbalık, sağlıklı beslenme ve obezite, hijyen, bulaşıcı hastalıklar ve gıda güvenliği gibi konularda alan uzmanları ile iş birliğinde eğitimler düzenlenecektir. S3 Doğa, insan ve teknoloji kaynaklı (deprem, sel, heyelan, yangın, çığ ve salgın hastalıklar vd.) afetlere karşı gerekli tedbirlerin alınması için çalışmalar yapılacaktır. S4 Doğa, insan ve teknoloji kaynaklı (deprem, sel, heyelan, yangın, çığ ve salgın hastalıklar vd.) konularında alan uzmanları ile iş birliğinde öğretmen ve öğrencilere farkındalık eğitimleri verilecektir. S5 Okulun afet ve acil durum eylem planının güncel tutulması sağlanacaktır. S6 Afet ve acil durum tatbikatları düzenlenecektir."
<b>Maliyet Tahmini</b>	0 TL
<b>Tespitler</b>	İlgili kurumlardan destek alınarak eksiklerin giderilmesi ve eğitimlerin arttırılarak var olan durumun iyileştirilmesi hedeflenmektedir.
<b>İhtiyaçlar</b>	Kumluca RAM ,İlçe Sağlık Müdürlüğü, İlçe M.E.M. vb.gibi kurumlardan destek alınarak öğrencilerin her türlü gelişimine katkı sağlanması, Afet ve acil durumlara karşı verilen eğitimlerin ve tatbikatların artırılması

Performans Göstergeleri	Başlangıç Değeri**	2024	2025	2026	2027	2028
PG 4.1.1	%25	%30	%40	%55	%65	%75

**Tablo 42. Amaç, Hedef, Gösterge ve Stratejilere İlişkin Şablon 5**

<b>Amaç 5</b>	Ortaokul kademesinde öğrencilerin kaliteli eğitime erişimleri fırsat eşitliği temelinde artırılarak bilişsel, duyuşsal ve fiziksel olarak çok yönlü gelişimleri sağlanacak ve temel hayat becerilerini edinmiş öğrenciler yetiştirilecektir.
<b>Hedef 5.1</b>	"Öğrencilerin bilimsel, kültürel, sanatsal, sportif ve toplum hizmeti alanlarında ders dışı etkinliklere katılım oranı artırılacaktır"

Performans Göstergeleri	Hedef Etkisi*	Başlangıç Değeri**	2024	2025	2026	2027	2028	İzleme Sıklığı	Rapor Sıklığı
<b>PG.5.1.</b> <i>Okulda bir eğitim ve öğretim döneminde bilimsel, kültürel, sanatsal ve sportif alanlarda en az bir faaliyete katılan öğrenci oranı (%)</i>	20	90	91	93	95	97	100	6 ay	12 ay
<b>PG.5.1.2</b> <i>Bir eğitim ve öğretim yılında en az iki sosyal sorumluluk ve toplum hizmeti çalışmalarına katılan öğrenci oranı (%)</i>	20	45	50	55	60	65	70	6 ay	12 ay
<b>PG.5.1.3</b> <i>Bir eğitim ve öğretim yılında yerel, ulusal ve uluslararası proje, yarışma vb. etkinliklere katılan öğrenci oranı (%)</i>	20	20	25	30	35	40	45	6 ay	12 ay
<b>PG.5.1.4</b> <i>Okulda bir eğitim ve öğretim yılında geleneksel çocuk oyunları alt başlığında en az bir faaliyete katılan öğrenci oranı (%)</i>	20	25	25	25	25	25	25	6 ay	12 ay
<b>PG.5.1.5</b> <i>Okulda bir eğitim ve öğretim yılında geleneksel çocuk oyunlarına yönelik olarak düzenlenen alan/mekan sayısı.</i>	20	0	0	0	0	0	0	6 ay	12 ay

<b>Koordinatör Birim</b>	Okul İdaresi ve Tüm Öğretmenler
<b>İş birliği Yapılacak Birimler</b>	Hedefin gerçekleşmesi ile ilgili faaliyetlerin gerçekleştirilmesinde sorumlulukları olan birimlerdir. İlçe Gençlik ve Spor Müdürlüğü İlçe Halk Eğitim Merkezi
<b>Riskler</b>	Okul bahçesinin sportif faaliyetlerde aktif kullanılmaması Düzenlenecek etkinliklerin maliyetli olması Okulumuzun kadrolu bir Beden Eğitimi Öğretmeni olmadığı için sportif gelişimlerinde süreklilik sağlanmadığı.
<b>Stratejiler</b>	"S1 Her bir öğrencinin bir kulüp faaliyetinde aktif olarak yer alması sağlanarak kulüp faaliyetlerinin etkinliği artırılabilecektir. S2 Öğrencilerin seviyelerine uygun olarak toplumsal sorunların çözümüne katkı sağlamak ve farkındalık oluşturmak amacıyla afet ve acil durum, çevre, eğitim, spor, kültür ve turizm, sağlık ve sosyal hizmetler alanlarında toplum hizmeti faaliyetlerine katılımları artırılabilecektir. S3 Okul bünyesinde yarışmalar düzenlenecektir. S4 Diğer kurum ve kuruluşlarla iş birliği içerisinde yürütülen bilimsel, sosyal, kültürel, sanatsal ve sportif alanlardaki faaliyetler artırılabilecektir. S5 Okul bahçeleri çocukların geleneksel oyunlarla vakit geçirmelerini sağlayacak ve gelişimlerini destekleyecek şekilde etkin olarak kullanılacaktır S6 Okul bünyesinde etkinlikler düzenlenecektir. S7 Öğrencilerin yerel, ulusal ve uluslararası proje ve yarışmalara katılmaları teşvik edilecektir. S8 E-okul sisteminde bulunan sosyal etkinlik modülünde gerçekleştirilen etkinlikler işlenecektir. S9 Okul bahçeleri geleneksel çocuk oyunlarına yönelik düzenlenecektir. S10 Öğrenci seviyesine ve öğretim programı kazanımlarına uygun olarak geleneksel çocuk oyunları ders içi etkinliklerde kullanılacaktır. S11 Eğitim- öğretim yılı içerisinde okullarda geleneksel çocuk oyunları şenliği yapılacaktır."
<b>Maliyet Tahmini</b>	97.000,00 TL
<b>Tespitler</b>	Öğrencilerin bilimsel, kültürel, sanatsal, sportif ve toplum hizmeti alanlarında ders dışı etkinliklere katılım konularında istekli olduğu görülmüş.
<b>İhtiyaçlar</b>	İlgili kurumlardan destek alınarak okulumuzda uygulanan faaliyetlerin artırılması Halk Eğitim merkezi destekli kursların açılması Ders dışı etkinliklerin artırılmasına önem verilmesi

Performans Göstergeleri	Başlangıç Değeri**	2024	2025	2026	2027	2028
PG 5.1.1	%20	%30	%40	%50	%60	%70



**Tablo 43. Amaç, Hedef, Gösterge ve Stratejilere İlişkin Şablon 6**

<b>Amaç 6</b>	Eğitim ve öğretimin niteliğinin geliştirilmesini sağlayacaktır.
<b>Hedef 6.1</b>	Kurum personelinin mesleki gelişimlerinin artırılması sağlanacaktır.

Performans Göstergeleri	Hedef Etkisi*	Başlangıç Değeri**	2024	2025	2026	2027	2028	İzleme Sıklığı	Rapor Sıklığı
<i>PG.6.1.1</i> Uzaktan ve Yüzyüze Hizmet içi eğitimi alan Yönetici ve öğretmen sayısı	15	6	6	6	6	6	6	6 ay	12 ay
<i>PG.6.1.2</i> Eğitim alan yardımcı personel sayısı	15	1	1	1	1	1	1	6 ay	12 ay
<i>PG.6.1.3</i> Ulusal ve uluslararası projelere katılım sağlayan öğretmen sayısı	15	0	0	1	2	3	4	6 ay	12 ay
<i>PG.6.1.4</i> Öğretmenlere ve yöneticilere yönelik düzenlenen eğitim sayısı	15	1	2	3	4	5	6	6 ay	12 ay
<i>PG.6.1.5</i> Yüksek lisans eğitimini sürdüren/ tamamlayan öğretmen ve yönetici sayısı	20	0	0	1	1	2	2	6 ay	12 ay
<i>PG.6.1.6</i> Doktora eğitimini sürdüren/tamamlayan öğretmen ve yönetici sayısı	20	0	0	0	0	0	1	6 ay	12 ay
<b>Koordinatör Birim</b>	Okul İdaresi ve Tüm Öğretmenler								
<b>İş birliği Yapılacak Birimler</b>	İl M.E.M. İlçe M.E.M. Milli Eğitim Bakanlığı								
<b>Riskler</b>	<b>Ulusal ve uluslararası</b> proje hazırlama sürecinin zor ve uzun sürmesinden dolayı öğretmenlerin iş yüküyle birlikte ağır gelmesi ve bundan dolayı oluşan öğretmenlerin ilgisizliği Bazı projelerin zorunlu yaptırılması Lisansüstü eğitim maliyetlerinin fazla olması								

<b>Stratejiler</b>	"S1Okul yöneticilerinin ve öğretmenlerin mesleki gelişim ihtiyaçları tespit edilerek bu ihtiyaçları gidermeye yönelik bir mesleki gelişim planı hazırlanacaktır. S2 Bakanlık, diğer kurum ve kuruluşlarla yapılan iş birlikleri kapsamında yardımcı personelin görev alanı ile ilgili iş başı eğitim almaları sağlanacaktır. S3 Okul öğretmenlerinin alanlarında mesleki gelişimlerini ve öğretmenlik yeterliklerini geliştirmek için mahalli ve merkezi düzeyde eğitim almaları sağlanacaktır. S4 Okul yöneticilerinin ve öğretmenlerin dijital platformlar aracılığıyla verilen eğitimlere katılmaları teşvik edilecektir. S5 Okul personelinin motivasyon, iş doyum ve kurumsal bağlılık düzeylerini artıracak çalışmalar yapılacaktır."
<b>Maliyet Tahmini</b>	46.000,00 TL
<b>Tespitler</b>	Bazı projelere katılımın zorunlu olması, öğretmenlerin kendi yeterlilik ve ilgi alanları dışında proje hazırlamak zorunda olmaları gönülsüzlüğe neden olmaktadır. Okuldaki iş yükü ve yoğun müfredatın yanında proje hazırlamaya zaman ayırmak ,eğitim öğretim faaliyetlerinin aksamasına neden olmaktadır. Lisansüstü eğitime katılmak uzak ve zahmetli gelmekte,uzaktan eğitim ücretleri yüksek bulunmaktadır.
<b>İhtiyaçlar</b>	Projeler gönüllülük esasına göre yaptırılmalı Öğretmenler kendi seçtikleri alanlarda,derslerine ve öğrenci başarısına katkı sağlayacağına inandıkları konularda proje yürütmelidir. Proje yürütmek için ayrı bir ders saati belirlenmelidir.

<b>Performans Göstergeleri</b>	<b>Başlangıç Değeri**</b>	<b>2024</b>	<b>2025</b>	<b>2026</b>	<b>2027</b>	<b>2028</b>
<b>PG 6.1.1</b>	%3	%7	%10	%12	%15	%20

#### 4.4. Stratejilerin Belirlenmesi

Stratejiler, okulun hedeflerine nasıl ulaşılabileceğini gösteren kararlar bütünüdür. İyi belirlenmiş stratejiler olmaksızın hedefleri etkili bir biçimde uygulamaya geçirmek mümkün değildir. Okulumuz stratejiler, hedeflere yönelik belirlenmiştir.

#### 4.5. Maliyetlendirme

Stratejik planda belirlenen hedeflerin plan dönemi için tahmini maliyeti tespit edilmiştir ve aşağıdaki tabloda yer verilmiştir.

Tablo 44. Tahmini Maliyet Tablosu

	2024	2025	2026	2027	2028	Toplam Maliyet
<b>Amaç 1</b>	6.000,00 TL	7.000,00 TL	8.000,00 TL	9.000,00 TL	10.000,00 TL	40.000,00 TL
<b>Hedef 1.1</b>	6.000,00 TL	7.000,00 TL	8.000,00 TL	9.000,00 TL	10.000,00 TL	40.000,00 TL
<b>Amaç 2</b>	15.000,00 TL	20.000,00 TL	25.000,00 TL	30.000,00 TL	35.000,00 TL	125.000,00 TL
<b>Hedef 2.1</b>	15.000,00 TL	20.000,00 TL	25.000,00 TL	30.000,00 TL	35.000,00 TL	125.000,00 TL
<b>Amaç 3</b>	25.000,00 TL	40.000,00 TL	45.000,00 TL	60.000,00 TL	70.000,00 TL	240.000,00 TL
<b>Hedef 3.1</b>	25.000,00 TL	40.000,00 TL	45.000,00 TL	60.000,00 TL	70.000,00 TL	240.000,00 TL
<b>Amaç 4</b>	0	0	0	0	0	0
<b>Hedef 4.1</b>	0	0	0	0	0	0
<b>Amaç 5</b>	10.000,00 TL	15.000,00 TL	20.000,00 TL	22.000,00 TL	30.000,00 TL	97.000,00 TL
<b>Hedef 5.1</b>	10.000,00 TL	15.000,00 TL	20.000,00 TL	22.000,00 TL	30.000,00 TL	97.000,00 TL
<b>Amaç 6</b>	3.000,00 TL	6.000,00 TL	10.000,00 TL	12.000,00 TL	15.000,00 TL	46.000,00 TL
<b>Hedef 6.1</b>	3.000,00 TL	6.000,00 TL	10.000,00 TL	12.000,00 TL	15.000,00 TL	46.000,00 TL
<b>Genel Yönetim Giderleri</b>	21.000,00 TL	4.000,00 TL	560,00 TL	1.614,00 TL	14.999,00 TL	21.000,00 TL
<b>TOPLAM</b>	80.000,00 TL	92.000,00 TL	108.560,00 TL	134.614,00 TL	174.999,00 TL	590.173,00 TL

# BÖLÜM: 5

## İZLEME VE DEĞERLENDİRME



## 5. İZLEME VE DEĞERLENDİRME

İzleme ve değerlendirme süreci kurumsal öğrenmeyi buna bağlı olarak da faaliyetlerin sürekli olarak iyileştirilmesini sağlar. İzleme ve değerlendirme faaliyetleri sonucunda elde edilen bilgiler kullanılarak stratejik plan gözden geçirilir, hedeflenen ve ulaşılan sonuçlar karşılaştırılır. Bu karşılaştırmalar sonucunda da gerekli görülen durumlarda stratejik planın güncelleme kararı verilebilir.

Performans göstergeleri aracılığıyla amaç ve hedeflerin gerçekleşme sonuçlarının belirli bir sıklıkla izlenmesi ve belirlenen dönemler itibarıyla raporlanarak yöneticilerin değerlendirilmesine sunulması izleme faaliyetlerini oluşturur.

### İZLEME VE DEĞERLENDİRME MODELİ

5018 sayılı Kamu Mali Yönetimi ve Kontrol Kanununun amaçlarından biri; kalkınma planları ve programlarda yer alan politika ve hedefler doğrultusunda kamu kaynaklarının etkili, ekonomik ve verimli bir şekilde elde edilmesi ve kullanılmasını, hesap verebilirliği ve malî saydamlığı sağlamak üzere, kamu malî yönetiminin yapısını ve işleyişini düzenlemektir.

Bu amaç doğrultusunda kamu idarelerinin; stratejik planlar vasıtasıyla, kalkınma planları, programlar, ilgili mevzuat ve benimsedikleri temel ilkeler çerçevesinde geleceğe ilişkin misyon ve vizyonlarını oluşturması, stratejik amaçlar ve ölçülebilir hedefler saptaması, performanslarını önceden belirlenmiş olan performans göstergeleri doğrultusunda ölçmesi ve bu sürecin izleme ve değerlendirmesini yapmaları gerekmektedir.

İzleme, stratejik plan uygulamasının sistematik olarak takip edilmesi ve raporlanmasıdır. Değerlendirme ise, uygulama sonuçlarının amaç ve hedeflere kıyasla ölçülmesi ve söz konusu amaç ve hedeflerin tutarlılık ve uygunluğunun analizidir.

Stratejik Planın başarısı, ortaya konulan amaçlara ulaşıp ulaşılmadığını ya da amaçlar yönünde ilerleme olup olmadığını bilmekten geçer. Uzun vadeli hedeflere ulaşmak için bunların ölçülebilir kısa vadeli uygulama bölümlerine indirgenmesi gereklidir. Kısa vadeli sonuçları kontrol etmek doğal ve sağlıklı bir yaklaşımdır. Performans hedefleri bu açıdan önemlidir. Stratejik Planda ortaya konulan ve 2024-2028 dönemine yönelik hedeflere ilişkin gerçekleştirmeler planın başarıya ulaşması için bu dönemler içinde yıllık iki kez gözden geçirilecektir. Bu değerlendirme, faaliyet alanları çerçevesinde hazırlanan 6 aylık

faaliyet raporlarıyla yapılacaktır. İlerleme sağlanan ve sağlanamayan alanların ortaya konulacağı bu raporlar, faaliyetlerin sürekli geliştirilmesi için plana ışık tutacaktır.

Stratejik Planın belirli dönemlerde izlenmesi ve değerlendirilmesi, Stratejik Plan Hazırlama Ekibi tarafından yapılacak ve hazırlanan raporlar Strateji Geliştirme Hizmetleri sorumlu müdür yardımcısına sunulacaktır.

İzleme ve değerlendirme süreci kurumsal öğrenmeyi ve sürekli iyileştirmeyi sağlayacak, ayrıca, hesap verebilirlik ve şeffaflık ilkelerine katkıda bulunacaktır.

## **6. EKLER:**

Öğretmen, öğrenci ve veli anket örnekleri stratejik plan klasöründe saklanmaktadır. Anket sonuçlarından paydaş analizi bölümü ve sorun alanlarının belirlenmesinde yararlanılmıştır

